

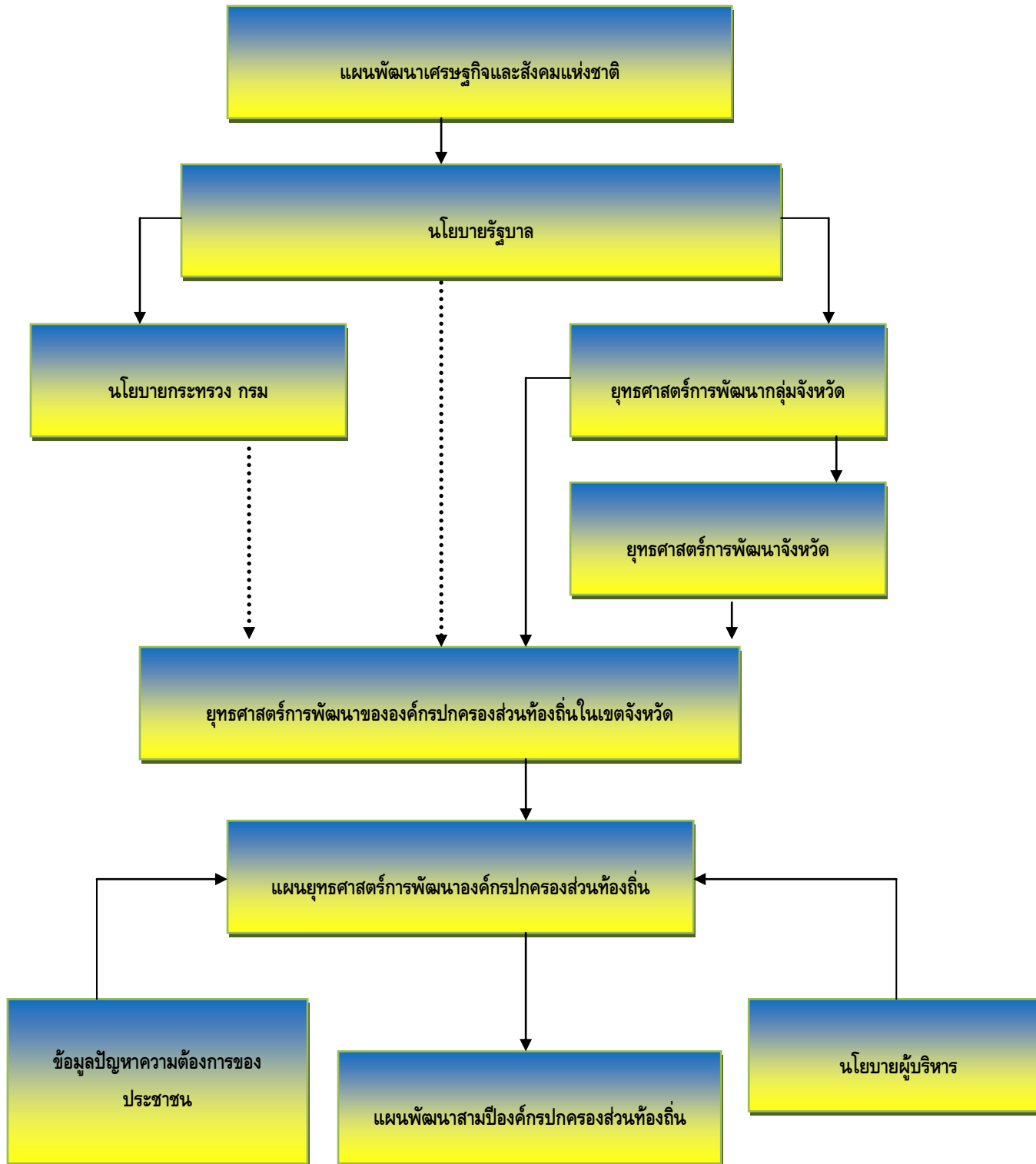
บทที่ 3 แผนยุทธศาสตร์การพัฒนา

3.1 กรอบแนวคิดในการจัดทำยุทธศาสตร์การพัฒนาท้องถิ่น

องค์กรปกครองส่วนท้องถิ่นไม่ว่าจะเป็นภาครัฐหรือเอกชน การวางแผนเป็นสิ่งที่มีความสำคัญต่อการบริหารจัดการของหน่วยงานซึ่งเป็นงานอันดับแรก ก่อนที่จะกำหนดวัตถุประสงค์และทิศทางการพัฒนาของหน่วยงาน นับตั้งแต่ได้มีการประกาศใช้รัฐธรรมนูญ แห่งราชอาณาจักรไทย พุทธศักราช 2540 และพุทธศักราช 2550 บทบาทอำนาจหน้าที่และความรับผิดชอบขององค์กรปกครองส่วนท้องถิ่นได้เปลี่ยนไปจากเดิมเป็นอย่างมาก โดยรัฐธรรมนูญ ทั้ง 2 ฉบับดังกล่าวได้ให้ความสำคัญกับการกระจายอำนาจให้แก่องค์กรปกครองส่วนท้องถิ่น โดยกำหนดกรอบความเป็นอิสระในการปกครองตนเองตามเจตนารมณ์ของประชาชนและความเป็นอิสระในการกำหนดนโยบายการปกครอง การบริหารการ บริหารงานบุคคล การเงินและการคลัง และอำนาจหน้าที่ของตนเองโดยเฉพาะองค์กรปกครองส่วนท้องถิ่นยุคปัจจุบัน จึงมีบทบาทอำนาจหน้าที่อย่างกว้างขวาง โดยมีเพียงจะมีหน้าที่ในการให้บริการสาธารณะพื้นฐาน แก่ประชาชนในท้องถิ่นเท่านั้น แต่ยังคงขยายบทบาทหน้าที่ออกไป รวมถึงการพัฒนาคุณภาพชีวิต การพัฒนาเศรษฐกิจและสังคมของท้องถิ่นด้วย และเป็นองค์กรที่เปิดโอกาสให้ประชาคมท้องถิ่นมีส่วนร่วมในการบริหาร และการตรวจสอบ การปฏิบัติงานขององค์กรปกครองส่วนท้องถิ่นเพิ่มมากขึ้น

ดังนั้น องค์กรบริหารส่วนจังหวัดสุราษฎร์ธานี จึงได้จัดทำ/ทบทวนแผนยุทธศาสตร์การพัฒนาองค์การบริหารส่วนจังหวัดสุราษฎร์ธานี (พ.ศ.2557-2561) ขึ้น เพื่อเป็นการวางแผนยุทธศาสตร์การพัฒนาท้องถิ่นในระยะเวลา 5 ปี โดยอาศัยกระบวนการมีส่วนร่วมของผู้บริหาร ผู้ปฏิบัติงาน ส่วนราชการภาครัฐวิสาหกิจ ภาคเอกชน และประชาชนในจังหวัดในการวิเคราะห์ศักยภาพและโอกาส รวมถึงสถานการณ์สภาพแวดล้อมขององค์กร เพื่อจะได้กำหนดยุทธศาสตร์และทิศทางในการการพัฒนา โดยยึดหลักการจัดสรรทรัพยากรและการบริหารจัดการที่ดี สอดคล้องกับสถานการณ์บ้านเมืองที่มีการเปลี่ยนแปลงอย่างรวดเร็ว ทั้งนี้การวางแผนพัฒนาท้องถิ่นขององค์การบริหารส่วนจังหวัดสุราษฎร์ธานี ได้ใช้แนวคิดในการจัดทำแผนยุทธศาสตร์การพัฒนาตามแผนพัฒนาเศรษฐกิจและสังคมแห่งชาติ นโยบายของรัฐบาล ยุทธศาสตร์การพัฒนาจังหวัดและกลุ่มจังหวัด และนโยบายผู้บริหารท้องถิ่น ดังนี้

ความสัมพันธ์ระหว่างแผนพัฒนาท้องถิ่นกับแผนพัฒนาระดับต่าง ๆ



ยุทธศาสตร์ที่สำคัญของชาติ

3.1.1 แผนพัฒนาเศรษฐกิจและสังคมแห่งชาติ ฉบับที่ 11 (พ.ศ. 2555-2559)

วิสัยทัศน์

“สังคมอยู่ร่วมกันอย่างมีความสุข ด้วยความเสมอภาค เป็นธรรม
และมีภูมิคุ้มกันต่อการเปลี่ยนแปลง”

พันธกิจ

1. สร้างสังคมเป็นธรรมและเป็นสังคมที่มีคุณภาพ ทุกคนมีความมั่นคงในชีวิต ได้รับการคุ้มครองทางสังคมที่มีคุณภาพอย่างทั่วถึงและเท่าเทียม มีโอกาสเข้าถึงทรัพยากรและกระบวนการยุติธรรมอย่างเสมอภาค ทุกภาคส่วนได้รับการเสริมพลังให้สามารถมีส่วนร่วมในกระบวนการพัฒนา ภายใต้ระบบบริหารจัดการภาครัฐที่โปร่งใส เป็นธรรม
2. พัฒนาคุณภาพคนไทยให้มีคุณธรรม เรียนรู้ตลอดชีวิต มีทักษะและการดำรงชีวิตอย่างเหมาะสมในแต่ละช่วงวัย สถาบันทางสังคมและชุมชนท้องถิ่นมีความเข้มแข็ง สามารถปรับตัวรู้เท่าทันกับการเปลี่ยนแปลง
3. พัฒนาฐานการผลิตและบริการให้เข้มแข็งและมีคุณภาพบนฐานความรู้ความคิดสร้างสรรค์และภูมิปัญญา สร้างความมั่นคงด้านอาหารและพลังงาน ปรับโครงสร้างการผลิตและการบริโภคให้เป็นมิตรกับสิ่งแวดล้อม พร้อมสร้างความเชื่อมโยงกับประเทศในภูมิภาคเพื่อความมั่นคงทางเศรษฐกิจและสังคม
4. สร้างความมั่นคงของฐานทรัพยากรธรรมชาติและสิ่งแวดล้อม สนับสนุนการมีส่วนร่วมของชุมชน รวมทั้งสร้างภูมิคุ้มกันเพื่อรองรับผลกระทบจากการเปลี่ยนแปลงสภาพภูมิอากาศและภัยพิบัติทางธรรมชาติ

ยุทธศาสตร์การพัฒนาประเทศตามแผนพัฒนาเศรษฐกิจและสังคมแห่งชาติ

ฉบับที่ 11 พ.ศ. 2555 - 2559 ประกอบด้วย

1. ยุทธศาสตร์การสร้างความเป็นธรรมในสังคม

มุ่งสร้างภูมิคุ้มกันตั้งแต่ระดับปัจเจก ครอบครัวและชุมชน เพื่อให้เป็นสังคมที่มีคุณภาพ สามารถปรับตัวเข้ากับการเปลี่ยนแปลงและบริหารจัดการความเสี่ยง ได้อย่างมีประสิทธิภาพ โดยให้ความสำคัญกับการสร้างความมั่นคงทางเศรษฐกิจและสังคมให้ทุกคนในสังคมไทยสามารถเข้าถึงบริการทางสังคมที่มีคุณภาพ ได้รับการคุ้มครองทางสังคมที่ครอบคลุมทั่วถึงและมีคุณภาพเท่าเทียมกัน มีโอกาสเข้าถึงทรัพยากรและโครงสร้างพื้นฐานในการสร้างอาชีพและรายได้ที่มั่นคงสามารถเข้าถึง กระบวนการยุติธรรมอย่างเสมอภาค ได้รับการคุ้มครองสิทธิ ผลประโยชน์ และความมั่นคงปลอดภัยในชีวิตและทรัพย์สินอย่าง เท่าเทียม และสามารถดำรงชีวิตอยู่ได้อย่างมีศักดิ์ศรี ภายใต้ระบบ

บริหารจัดการภาครัฐที่ โปร่งใส ยึดประโยชน์ส่วนรวม และเปิดโอกาส การมีส่วนร่วมของประชาชน ทุกภาคส่วนใน กระบวนการพัฒนาประเทศ

2. ยุทธศาสตร์การพัฒนาคนสู่สังคมแห่งการเรียนรู้ตลอดชีวิตอย่างยั่งยืน

มุ่งเตรียมคนให้พร้อมรับการเปลี่ยนแปลง โดยให้ความสำคัญกับการพัฒนาคุณภาพคนไทยทุก ช่วงวัยให้มีภูมิคุ้มกันเพื่อเข้าสู่สังคมแห่งการเรียนรู้ตลอดชีวิตอย่างยั่งยืน ยึดหลักปรัชญาของเศรษฐกิจพอเพียงมา เสริมสร้างศักยภาพของคนในทุกมิติให้มีความพร้อมทั้งด้านร่างกายที่สมบูรณ์แข็งแรง มีสติปัญญาที่ รอบรู้ และมีจิตใจ ที่ สำคัญในคุณธรรม จริยธรรม มีความเพียร และรู้คุณค่าความเป็นไทย มีโอกาสและสามารถเรียนรู้ตลอดชีวิต ควบคู่ กับการเสริมสร้างสภาพแวดล้อมในสังคมและสถาบันทางสังคมให้เข้มแข็งและเอื้อต่อการพัฒนาคน รวมทั้งส่งเสริมการ พัฒนาชุมชนท้องถิ่นให้เข้มแข็งและสามารถสร้างภูมิคุ้มกันให้คนในชุมชน และเป็นพลังทางสังคมในการพัฒนาประเทศ

3. ยุทธศาสตร์ความเข้มแข็งภาคเกษตร ความมั่นคงของอาหารและพลังงาน

ให้ความสำคัญกับการบริหารจัดการทรัพยากรธรรมชาติที่ เป็นฐานการผลิตภาคเกษตรให้เข้มแข็ง และสามารถใช้ประโยชน์ได้อย่างยั่งยืน เพื่อให้ภาคเกษตรเป็นฐานการผลิตอาหารและพลังงานที่มีความมั่นคง โดยการ เพิ่มประสิทธิภาพและศักยภาพการผลิตภาคเกษตร สนับสนุนการวิจัยและพัฒนาพันธุ์พืช พันธุ์สัตว์และสัตว์น้ำ รวมถึง เทคโนโลยีการเกษตรที่เหมาะสมและเป็นมิตรกับสิ่งแวดล้อม ส่งเสริมการสร้างมูลค่าเพิ่มสินค้าเกษตร อาหารและ พลังงาน บนพื้นฐานของภูมิปัญญาท้องถิ่นและความรู้สร้างสรรค์ การสร้างความมั่นคงในอาชีพและรายได้ให้แก่ เกษตรกรตามหลักปรัชญาของเศรษฐกิจพอเพียง ขณะเดียวกันให้ความสำคัญกับการสร้างความมั่นคงด้านอาหารและ พลังงานชีวภาพทั้งในระดับครัวเรือน ชุมชน และประเทศ เพื่อสร้างภูมิคุ้มกันให้ภาคเกษตรสามารถพึ่งตนเองได้และ เติบโตกับปัจจัยเสี่ยงต่างๆ ได้อย่างมั่นคง

4. ยุทธศาสตร์การปรับโครงสร้างเศรษฐกิจ การเติบโต อย่างมีคุณภาพและยั่งยืน

ให้ความสำคัญกับการปรับโครงสร้างเศรษฐกิจ โดยใช้วิทยาศาสตร์เทคโนโลยี นวัตกรรม ความคิด สร้างสรรค์ ตลอดจนภูมิปัญญาท้องถิ่นเป็นพื้นฐานสำคัญในการขับเคลื่อนสู่การพัฒนาที่มีคุณภาพและยั่งยืน ภายใต้ ปัจจัยสนับสนุนที่เอื้ออำนวยและระบบการแข่งขันที่เป็นธรรม เพื่อสร้างภูมิคุ้มกันให้กับประเทศ มุ่งปรับโครงสร้างการค้า และการลงทุนให้สอดคล้องกับความต้องการของตลาดทั้งภายในและต่างประเทศ สร้างมูลค่าเพิ่มให้กับสาขาบริการที่มี ศักยภาพบนพื้นฐานของนวัตกรรมและความคิดสร้างสรรค์ พัฒนาธุรกิจสร้างสรรค์และเมืองสร้างสรรค์เพิ่มผลิตภาพ ของภาคเกษตร และสร้างมูลค่าเพิ่มด้วยเทคโนโลยีและกระบวนการผลิตที่เป็นมิตร กับสิ่งแวดล้อม พัฒนา ภาคอุตสาหกรรมสู่อุตสาหกรรมฐานความรู้เชิงสร้างสรรค์และเป็นมิตร ต่อสิ่งแวดล้อมพัฒนาโครงสร้างพื้นฐานและ ระบบโลจิสติกส์ สร้างความมั่นคงด้านพลังงาน ควบคู่ไปกับการปฏิรูปกฎหมายและกฎ ระเบียบต่างๆ ทางเศรษฐกิจ และบริหารจัดการเศรษฐกิจส่วนรวมอย่างมีประสิทธิภาพ เพื่อให้เป็นฐานเศรษฐกิจของประเทศที่เข้มแข็งและขยายตัว อย่างมีคุณภาพ

5.ยุทธศาสตร์การสร้างเชื่อมโยงกับประเทศในภูมิภาคเพื่อความมั่นคงทางเศรษฐกิจและสังคม

มุ่งเชื่อมโยงมิติของการพัฒนาเศรษฐกิจภายในประเทศกับมิติของความร่วมมือกับประเทศในภูมิภาคต่างๆ บนพื้นฐานของการพึ่งพาซึ่งกันและกัน และมีภูมิคุ้มกันต่อกระแสการเปลี่ยนแปลงจากภายนอก โดยให้ความสำคัญกับการพัฒนาฐานการผลิตและการลงทุนของประเทศให้เชื่อมโยงกับประเทศเพื่อนบ้านและภูมิภาคเอเชียตะวันออกเฉียงใต้ รวมทั้งเชื่อมโยงกับการผลิตในประเทศ พัฒนาความร่วมมือแบบหุ้นส่วนการพัฒนาที่ยั่งยืนบนพื้นฐานของผลประโยชน์ร่วมกันทั้งในระดับอนุภูมิภาคและภูมิภาค และสร้างปฏิสัมพันธ์ในความร่วมมือระหว่างประเทศอย่างสร้างสรรค์ เตรียมความพร้อมประเทศไทยในการเข้าสู่ประชาคมอาเซียน ให้ความสำคัญกับการพัฒนากำลังคนใน ทุกภาคส่วนให้มีทักษะที่ทันต่อการเปลี่ยนแปลง ควบคู่ไปกับการพัฒนาความเชื่อมโยงด้านขนส่งและระบบโลจิสติกส์ภายใต้กรอบร่วมมืออนุภูมิภาค ปรับปรุงกฎ ระเบียบการขนส่งคนและสินค้าเพื่อลดต้นทุนการดำเนินงาน ธุรกิจ และเสริมสร้างความเข้มแข็งของภาคีการพัฒนาภายในประเทศตั้งแต่ระดับชุมชนท้องถิ่นให้ก้าวทันการเปลี่ยนแปลง

6.ยุทธศาสตร์การจัดการทรัพยากรธรรมชาติและสิ่งแวดล้อมอย่างยั่งยืน

ยุทธศาสตร์บริหารจัดการทรัพยากรธรรมชาติและสิ่งแวดล้อมให้เพียงพอต่อการรักษาสมดุลของระบบนิเวศบนพื้นฐานของการมีส่วนร่วมของชุมชนในการดูแล รักษาและใช้ประโยชน์ ควบคู่ไปกับการเตรียมความพร้อมรองรับการเปลี่ยนแปลงสภาพภูมิอากาศและภัยพิบัติทางธรรมชาติเพื่อให้สังคมมีภูมิคุ้มกัน สามารถสนับสนุนการพัฒนาเศรษฐกิจและยกระดับคุณภาพชีวิตให้คนในสังคมไทย โดยให้ความสำคัญกับการอนุรักษ์ ป่าไม้ และสร้างความมั่นคงของฐานทรัพยากรธรรมชาติและสิ่งแวดล้อม ปรับกระบวนทัศน์การพัฒนาและขับเคลื่อนประเทศไปสู่การเป็นเศรษฐกิจและสังคมคาร์บอนต่ำและเป็นมิตรกับสิ่งแวดล้อม ยกย่องขีดความสามารถในการรับมือและปรับตัวต่อการเปลี่ยนแปลงสภาพภูมิอากาศและภัยพิบัติทางธรรมชาติควบคุมและลดมลพิษ และพัฒนาระบบการบริหารจัดการทรัพยากรธรรมชาติและสิ่งแวดล้อมให้มีประสิทธิภาพ โปร่งใสและเป็นธรรมอย่างบูรณาการ สร้างภูมิคุ้มกันด้านการค้าจากเงื่อนไขด้านสิ่งแวดล้อมและวิกฤตภาวะ โลกร้อน และเพิ่มบทบาทประเทศไทยในเวทีประชาคมโลกที่เกี่ยวข้องกับกรอบความตกลงและพันธกรณีด้านสิ่งแวดล้อมระหว่างประเทศ

3.1.2 แผนการบริหารราชการแผ่นดิน พ.ศ.2555-2558

ตามที่รัฐบาลได้แถลงนโยบายของรัฐบาลที่แถลงต่อรัฐสภา เมื่อวันที่ 23-24 สิงหาคม 2554 และได้มีการจัดประชุมส่วนราชการเพื่อชี้แจงนโยบายรัฐบาลและมอบนโยบายเรื่องการจัดทำแผนการบริหารราชการแผ่นดินต่อหัวหน้าส่วนราชการและหน่วยงาน เมื่อวันที่ 26 สิงหาคม 2554 โดยมีนโยบาย ที่สำคัญ 8 นโยบาย คือ

นโยบายที่ 1 นโยบายเร่งด่วนที่จะเริ่มดำเนินการในปีแรก

นโยบายที่ 2 นโยบายความมั่นคงแห่งรัฐ

นโยบายที่ 3 นโยบายเศรษฐกิจ

นโยบายที่ 4 นโยบายสังคมและคุณภาพชีวิต

นโยบายที่ 5 นโยบายที่ดิน ทรัพยากรธรรมชาติและสิ่งแวดล้อม

นโยบายที่ 6 นโยบายวิทยาศาสตร์ เทคโนโลยี การวิจัย และนวัตกรรม

นโยบายที่ 7 นโยบายการต่างประเทศและเศรษฐกิจระหว่างประเทศ

นโยบายที่ 8 นโยบายการบริหารกิจการบ้านเมืองที่ดี

ทั้งนี้ แผนการบริหารราชการแผ่นดิน พ.ศ.2555-2558 ที่ประกาศในราชกิจจานุเบกษา เมื่อวันที่ 21 กันยายน 2554 มีนโยบายที่เกี่ยวข้องกับการพัฒนาท้องถิ่นจำนวน 4 นโยบาย คือ

นโยบายที่ 1 นโยบายเร่งด่วนที่จะเริ่มดำเนินการในปีแรก

นโยบายที่ 4 นโยบายสังคมและคุณภาพชีวิต นโยบายที่ 5 นโยบายที่ดิน ทรัพยากรธรรมชาติและสิ่งแวดล้อม

และนโยบายที่ 8 นโยบายการบริหารกิจการบ้านเมืองที่ดี

3.1.3 นโยบายการบริหารราชการของรัฐบาล

ยุทธศาสตร์ประเทศ (Country Strategy) จัดทำขึ้นจากการประชุมเชิงปฏิบัติการหัวหน้าส่วนราชการระดับปลัดกระทรวงหรือเทียบเท่า วาระพิเศษ เมื่อวันที่ 13 ตุลาคม 2555 ณ โรงแรมเซอราตัน พัทยา จังหวัดชลบุรี เพื่อร่วมกันวางยุทธศาสตร์ วิสัยทัศน์ เป้าหมายและแนวทางในการทำงานร่วมกันในปีงบประมาณ 2556 และเป็นกรอบ

ในการจัดทำงบประมาณ 2557 ตลอดจนแลกเปลี่ยนความเห็นเกี่ยวกับภาพรวมของการทำงานร่วมกันในรอบปี ที่ผ่าน
มา ซึ่งเดิมประกอบด้วย 4 ยุทธศาสตร์ 28 ประเด็นหลัก 56 แนวทางการดำเนินการรวมทั้งได้มีการบูรณาการ ร่วมกับ
ยุทธศาสตร์การเข้าสู่ประชาคมอาเซียน (ASEAN Strategy) จากการประชุมเชิงปฏิบัติการการเข้าสู่ประชาคมอาเซียน
ปี 2558 ครั้งที่ 2 เมื่อวันที่ 24 ตุลาคม 2555 ณ ห้องประชุม 501 ตึกบัญชาการ ทำเนียบรัฐบาล เพื่อเตรียมความ
พร้อมของหน่วยงานที่เกี่ยวข้องในการเข้าสู่ประชาคมอาเซียน ซึ่งเดิมประกอบด้วย 8 ยุทธศาสตร์ โดยหลังจากการบูรณา
การเป็นยุทธศาสตร์ประเทศ (Country Strategy) ประกอบด้วย 4 ยุทธศาสตร์ 30 ประเด็นหลัก 79 แนวทางการ
ดำเนินการ เพื่อเป็นกรอบการจัดสรรงบประมาณ กระจายประจำปีงบประมาณ พ.ศ.
2557 โดยมีรายละเอียดดังนี้

วิสัยทัศน์

“ประเทศไทยมีขีดความสามารถในการแข่งขัน คนไทยอยู่ดีกินดี มีความเสมอภาคและเป็นธรรม”

หลักการของยุทธศาสตร์: “ต่อยอดรายได้จากฐานเดิม สร้างรายได้จากโอกาสใหม่เพื่อความสมดุลและการพัฒนาอย่าง
ยั่งยืน”

- วัตถุประสงค์ :
1. รักษาฐานรายได้เดิม และสร้างรายได้ใหม่
 2. เพิ่มประสิทธิภาพของระบบการผลิต (ต้องผลิตสินค้าได้เร็วกว่าปัจจุบัน)
 3. ลดต้นทุนให้กับธุรกิจ (ด้วยการลดต้นทุนค่าขนส่งและโลจิสติกส์)

- เป้าหมายเชิงยุทธศาสตร์ :
1. การเพิ่มรายได้จากฐานเดิม
 2. การสร้างรายได้จากโอกาสใหม่
 3. การลดรายจ่าย
 4. การเพิ่มประสิทธิภาพในการแข่งขัน

ยุทธศาสตร์: ประกอบด้วย 4 ยุทธศาสตร์ 30 ประเด็นหลัก 79 แนวทางการดำเนินการ คือ

ยุทธศาสตร์ที่ 1 : การเพิ่มขีดความสามารถในการแข่งขันของประเทศเพื่อหลุดพ้นจากประเทศรายได้ปาน
กลาง (Growth & Competitiveness) ประกอบด้วย 9 ประเด็นหลัก 33 แนวทางการดำเนินการ

ยุทธศาสตร์ที่ 2 : การลดความเหลื่อมล้ำ (Inclusive Growth) ประกอบด้วย 8 ประเด็นหลัก 20
แนวทาง การดำเนินการ

ยุทธศาสตร์ที่ 3 : การเติบโตที่เป็นมิตรต่อสิ่งแวดล้อม (Green Growth) ประกอบด้วย 5 ประเด็นหลัก
11 แนวทางการดำเนินการ

ยุทธศาสตร์ที่ 4 : การสร้างความสมดุลและปรับระบบบริหารจัดการภาครัฐ (Internal Process)
ประกอบด้วย 8 ประเด็นหลัก 15 แนวทางการดำเนินการ

ยุทธศาสตร์ที่ 1 : การเพิ่มขีดความสามารถในการแข่งขันของประเทศเพื่อหลุดพ้นจากประเทศรายได้ปาน
กลาง
(Growth & Competitiveness) ประกอบด้วย 9 ประเด็นหลัก 33 แนวทางการ
ดำเนินการ

ประเด็นหลัก	แนวทางการดำเนินการ
1.ด้านเกษตร	1.1 แผนที่การใช้ที่ดิน (Zoning) เพื่อผลิตสินค้าเกษตร 1.2 การพัฒนาอุตสาหกรรมอาหารตั้งแต่ต้นน้ำถึงปลายน้ำ
2.ด้านอุตสาหกรรม	2.1 แผนที่การใช้ที่ดิน (Zoning) เพื่ออุตสาหกรรม 2.2 กำหนดและส่งเสริมอุตสาหกรรมในอนาคต (Bio –Plastic , ect.) 2.3 การเพิ่มขีดความสามารถให้ SME และ OTOP สู่สากล 2.4 การนำทุนทางวัฒนธรรมและภูมิปัญญาไทยมาเพิ่มมูลค่า
3.การท่องเที่ยวและ บริการ	3.1 แผนที่การจัดกลุ่มเมืองท่องเที่ยว 3.2 เพิ่มขีดความสามารถทางการท่องเที่ยวเข้าสู่รายได้ 2 ล้านล้านบาท ต่อปี 3.3 ไทยเป็นศูนย์กลาง Medical Tourism ของภูมิภาค
4.โครงสร้างพื้นฐาน	4.1 การพัฒนาระบบโลจิสติกส์และโครงสร้างพื้นฐาน 4.2 การลงทุนการให้บริการและการใช้ประโยชน์ ICT 4.3 การลงทุนโครงสร้างพื้นฐานด้านการคมนาคมเชื่อมโยงในภูมิภาค อาเซียน
5.พลังงาน	5.1 นโยบายการปรับโครงสร้างการใช้และราคาพลังงานที่เหมาะสม 5.2 การลงทุนเพื่อความมั่นคงของพลังงานและพลังงานทดแทน

	5.3 การเชื่อมโยงแหล่งพลังงานและผลิตพลังงานทางเลือกในอาเซียน
6.การเชื่อมโยงเศรษฐกิจในภูมิภาค	6.1 การเสริมสร้างความสามารถในการแข่งขันของสินค้า บริการ และการลงทุนเพื่อเชื่อมโยงโอกาสจากอาเซียน 6.2 แก้ไข กฎหมาย กฎระเบียบ รองรับประชาคมอาเซียน 6.3 ขับเคลื่อนการเชื่อมโยงนิคมอุตสาหกรรมทวาย และ Eastern seaboard 6.4 เสริมสร้างความสัมพันธ์และความร่วมมือทางเศรษฐกิจกับประเทศเพื่อนบ้าน
ประเด็นหลัก	แนวทางการดำเนินการ
7.การพัฒนาขีดความสามารถในการแข่งขัน	7.1 การปรับปรุงขีดความสามารถในการแข่งขัน (100 ดัชนีชี้วัด) 7.2 การพัฒนาการสร้าง Brand ประเทศไทย เป็น Modern Thailand
8.การวิจัยและพัฒนา	8.1 ขับเคลื่อนค่าใช้จ่ายด้าน R&D เป็นร้อยละ 1 ของ GDP 8.2 Talent Mobility การใช้ประโยชน์จากกำลังคนด้าน S&T 8.3 การใช้ประโยชน์ Regional Science Parks 8.4 การขับเคลื่อนข้อริเริ่มกระบวนกรอบความร่วมมืออาเซียน
9.การพัฒนาพื้นที่และเมืองเพื่อเชื่อมโยงโอกาสจากอาเซียน	9.1 การพัฒนาเมืองหลวง 9.2 การพัฒนาเมืองเกษตร 9.3 การพัฒนาเมืองอุตสาหกรรม 9.4 การพัฒนาเมืองท่องเที่ยว 9.5 การพัฒนาเมืองบริการสุขภาพ 9.6 การพัฒนาเมืองบริการศึกษานานาชาติ 9.7 การพัฒนาเมืองชายแดนเพื่อการค้าการลงทุน 9.8 ปัจจัยสนับสนุนการพัฒนาเมืองที่มีศักยภาพ

--	--

**ยุทธศาสตร์ที่ 2 : การลดความเหลื่อมล้ำ (Inclusive Growth) ประกอบด้วย
ประเด็นหลัก 8 ประเด็นหลัก 20 แนวทางการดำเนินการ**

ประเด็นหลัก	แนวทางการดำเนินการ
10.การพัฒนาคุณภาพการศึกษา	10.1 ปฏิรูปการศึกษา (ครู หลักสูตร เทคโนโลยีการดูแลเด็กก่อนวัยเรียน และ การใช้ ICT ในระบบการศึกษา เช่น แท็บเล็ตและอินเทอร์เน็ตไร้สาย เป็นต้น) 10.2 พัฒนาภาคการศึกษารองรับการเข้าสู่ประชาคมอาเซียน
11. การยกระดับคุณภาพชีวิต และมาตรฐานบริการ สาธารณสุข	11.1 การจัดระบบบริการ กำลังพล และงบประมาณ 11.2 การพัฒนาระบบคุ้มครองผู้บริโภคพร้อมเข้าสู่ประชาคมอาเซียน 11.3 สร้างและพัฒนาความร่วมมือระหว่างไทยกับประเทศสมาชิกอาเซียนใน การ พัฒนา คุณภาพชีวิต
12. การจัดสวัสดิการสังคมและการดูแลผู้สูงอายุ เด็ก สตรี และ ผู้ด้อยโอกาส	12.1 การพัฒนาระบบสวัสดิการ และเพิ่มศักยภาพและโอกาส ความเท่าเทียมคุณภาพชีวิต 12.2 กองทุนสตรี
13. การสร้างโอกาสและรายได้ แก่วิสาหกิจขนาดกลาง และขนาดย่อม (SMEs)	13.1 กองทุนตั้งตัวได้ 13.2 กองทุนหมู่บ้าน 13.3 โครงการ SML

และเศรษฐกิจชุมชน	13.4 โครงการรับจํานําสินค้ําเกษตร
14. แรงงาน	14.1 การพัฒนาทักษะเพื่อเพิ่มคุณภาพแรงงาน ให้สอดคล้องกับความต้องการและพัฒนาทักษะผู้ประกอบการ 14.2 การจัดการแรงงานต่างด้าว 14.3 การพัฒนาระบบการคุ้มครองแรงงานในระบบและนอกระบบตาม กฎหมาย อย่างทั่วถึง พร้อมเข้าสู่ประชาคมอาเซียน
15. ระบบยุติธรรมเพื่อ ลดความเหลื่อมล้ํา	15.1 การเข้าถึงระบบยุติธรรมของประชาชน
ประเด็นหลัก	แนวทางการดําเนินการ
16. การต่อต้านการ คอรัปชั่น สร้างธรรมาภิบาลและความโปร่งใส	16.1 การรณรงค์และสร้างแนวร่วมในสังคม 16.2 การเสริมสร้างธรรมาภิบาลรองรับประชาคมอาเซียน
17. การสร้างองค์ความรู้เรื่องอาเซียน	17.1 ภาคประชาชน 17.2 ภาคแรงงานและผู้ประกอบการ 17.3 บุคลากรภาครัฐ

ยุทธศาสตร์ที่ 3 : การเติบโตที่เป็นมิตรต่อสิ่งแวดล้อม (Green Growth) ประกอบด้วย

5 ประเด็นหลัก 11 แนวทางการดําเนินการ

ประเด็นหลัก	แนวทางการดําเนินการ
18.การพัฒนาเมืองอุตสาหกรรมเชิงนิเวศเพื่อความยั่งยืน	18.1 พัฒนาตัวอย่างเมืองอุตสาหกรรมเชิงนิเวศ 10 แห่ง เพื่อความยั่งยืน
19.การลดการปล่อยก๊าซเรือนกระจก (GHG)	19.1 การประหยัดพลังงาน 19.2 การปรับกฎระเบียบ (เช่น green building code)

	19.3 ส่งเสริมการดำเนินงาน CSR เพื่อลดการปล่อยก๊าซเรือนกระจก
20.นโยบายการคลังเพื่อ สิ่งแวดล้อม	20.1 ระบบภาษีสิ่งแวดล้อม 20.2 การจัดซื้อจัดจ้างสีเขียวในภาครัฐ
21.การจัดการ ทรัพยากรธรรมชาติ และบริหารจัดการน้ำ	21.1 การปลูกป่า 21.2 การลงทุนด้านการบริหารจัดการน้ำ 21.3 พัฒนาประสิทธิภาพการบริหารจัดการทรัพยากรธรรมชาติและ สิ่งแวดล้อมอาเซียน
22.การเปลี่ยนแปลงสภาวะ ภูมิอากาศ	22.1 การป้องกันผลกระทบและปรับตัว (mitigation and adaptation) 22.2 การป้องกันและบรรเทาภัยพิบัติธรรมชาติ

ยุทธศาสตร์ที่ 4 : การสร้างความสมดุลและปรับระบบบริหารจัดการภาครัฐ (Internal Process)
ประกอบด้วย 8 ประเด็นหลัก 15 แนวทางการดำเนินการ

ประเด็นหลัก	แนวทางการดำเนินการ
23. กรอบแนวทางและการ ปฏิรูปกฎหมาย	23.1 ปรับกรอบแนวทางระบบกฎหมายของประเทศ 23.2 เพิ่มประสิทธิภาพบุคลากรและองค์กรด้านยุติธรรม 23.3 ปรับปรุงระเบียบ ข้อกฎหมายที่เป็นข้อจำกัดต่อการพัฒนาประเทศ
24. การปรับโครงสร้างระบบ ราชการ	24.1 เพิ่มประสิทธิภาพองค์กรภาครัฐและพัฒนารูปแบบการทำงานของภาครัฐ ด้วย การสร้างความพร้อมในการบริหารการจัดการแบบบูรณาการ โดยมีประชาชน เป็นศูนย์กลาง 24.2 ป้องกันและปราบปรามทุจริตคอร์รัปชัน 24.3 เพิ่มประสิทธิภาพการให้บริการประชาชนด้วยระบบ E - Service
25. การพัฒนากำลังคนภาครัฐ	25.1 บริหารกำลังคนให้สอดคล้องกับบทบาทภารกิจที่มีในปัจจุบัน และ เตรียมพร้อมสำหรับอนาคต 25.2 พัฒนาทักษะและศักยภาพของกำลังคนภาครัฐ และเตรียมความ พร้อมบุคลากร ภาครัฐสู่ประชาคมอาเซียน
26. การปรับโครงสร้างภาษี	26.1 ปรับโครงสร้างภาษีทั้งระบบให้สนับสนุนการกระจายรายได้ และ เพิ่มขีดความสามารถในการแข่งขัน
27. การจัดสรรงบประมาณ	27.1 พัฒนาระบบการจัดสรรงบประมาณให้สามารถสนับสนุนการ

	ปฏิบัติงานตามนโยบายรัฐบาล
28. การพัฒนาสินทรัพย์ ราชการที่ไม่ได้ใช้งาน ให้เกิดประโยชน์สูงสุด	28.1 สํารวจสินทรัพย์ราชการที่ไม่ได้ใช้งาน 28.2 บริหารจัดการสินทรัพย์ราชการที่ไม่ได้ใช้งานให้เกิดประโยชน์สูงสุด
29. การแก้ไขปัญหาความมั่นคง จังหวัดชายแดนภาคใต้ และ เสริมสร้างความมั่นคง ในอาเซียน	29.1 ประสานบูรณาการงานรักษาความสงบและส่งเสริมการพัฒนาใน พื้นที่ 3 จังหวัดชายแดนภาคใต้ กรอบนโยบายความมั่นคง แห่งชาติ 2555 - 2559 29.2 การเสริมสร้างความมั่นคงของประเทศอาเซียน
30. การปฏิรูปการเมือง	30.1 กระจายอำนาจให้แก่องค์กรปกครองส่วนท้องถิ่น (อปท.)

3.1.4 สรุปสาระสำคัญของยุทธศาสตร์การพัฒนาระดับภาค สำนักงานคณะกรรมการพัฒนาการเศรษฐกิจ และสังคมแห่งชาติ

ตามพระราชบัญญัติระเบียบบริหารราชการแผ่นดิน (ฉบับที่ 7) พ.ศ. 2550 มาตรา 53/1 และมาตรา 53/2 บัญญัติให้จังหวัดและกลุ่มจังหวัดทำแผนพัฒนาจังหวัดและแผนพัฒนากลุ่มจังหวัดให้สอดคล้องกับแนวทางการพัฒนาเศรษฐกิจและสังคมแห่งชาติ และตอบสนองความต้องการของประชาชนในท้องถิ่น สำนักงานพัฒนาการเศรษฐกิจและสังคมแห่งชาติ (สศช.) จึงได้จัดทำกรอบยุทธศาสตร์การพัฒนาระดับภาคที่ยึดกระบวนการมีส่วนร่วมของทุกภาคส่วนจากทุกจังหวัดทั้ง 4 ภูมิภาคขึ้น เพื่อสนับสนุนจังหวัดและกลุ่มจังหวัดให้สามารถใช้เป็นกรอบแนวทางในการจัดทำแผนพัฒนาจังหวัดและแผนพัฒนากลุ่มจังหวัด

แนวคิดและหลักการ

1.1 ยึดแนวคิดการพัฒนาตาม “ปรัชญาของเศรษฐกิจพอเพียง” ให้เกิดการพัฒนที่สมดุล เป็นธรรม และมีภูมิคุ้มกันต่อผลกระทบจากกระแสการเปลี่ยนแปลงทั้งจากภายนอกและภายในประเทศ ควบคู่กับแนวคิด “การพัฒนาแบบองค์รวม” ที่ยึด คน ผลประโยชน์ของประชาชน ภูมิสังคม ยุทธศาสตร์พระราชทาน เข้าใจ เข้าถึง และพัฒนา ยึดหลักการมีส่วนร่วมของทุกภาคภาคีการพัฒนา และหลัก ธรรมมาภิบาล เพื่อให้สังคมสมานฉันท์ และอยู่เย็นเป็นสุขร่วมกัน

1.2 หลักการ มุ่งสร้างความเชื่อมโยงกับแผนระดับชาติต่าง ๆ นโยบายรัฐบาล แผนการบริหารราชการแผ่นดิน เพื่อสร้างโอกาสทางการพัฒนา สอดคล้องกับภูมิสังคมของพื้นที่ โดย

(1) กำหนดรูปแบบการพัฒนาเชิงพื้นที่ของประเทศและภาค รวมถึงชุมชน

(2) กำหนดบทบาทและยุทธศาสตร์การพัฒนาระดับภาคให้สอดคล้องกับศักยภาพและโอกาสของพื้นที่

ทิศทางการพัฒนาเชิงพื้นที่

ภายใต้กระแสโลกาภิวัตน์ที่มีการเปลี่ยนแปลงตลอดเวลา สภาพแวดล้อมภายนอกเป็นปัจจัยสำคัญต่อการพัฒนาประเทศ เป็นผลให้จำเป็นต้องเตรียมการรองรับการเปลี่ยนแปลงดังกล่าวให้เหมาะสมการพัฒนาที่สมดุล ดังนั้นจึงกำหนดทิศทางการพัฒนาพื้นที่ของประเทศ ดังนี้

2.1 พัฒนาพื้นที่ในภูมิภาคต่าง ๆ ของประเทศให้เชื่อมโยงกับภูมิภาคเอเชียตะวันออกเฉียงใต้ เพื่อเป็นฐานการพัฒนาด้านอุตสาหกรรม การเกษตรและการแปรรูปการเกษตร และการท่องเที่ยวของภูมิภาค โดยเฉพาะ

2.1.1 พัฒนาพื้นที่เชื่อมโยงทางเศรษฐกิจตามแนวตะวันออก – ตะวันตก (East West Economic Corridor) เช่น พื้นที่เขตเศรษฐกิจแม่สอด-สุโขทัย-พิษณุโลก-ขอนแก่น-มุกดาหาร แนวสะพานเศรษฐกิจพื้นที่อรัญประเทศ-สระแก้ว-ปราจีนบุรี พื้นที่เศรษฐกิจระนอง-ชุมพร-บางสะพาน แนวสะพานเศรษฐกิจพังงา-กระบี่-สุราษฎร์ธานี-นครศรีธรรมราช และแนวสะพานเศรษฐกิจสตูล-สงขลา

2.1.2 พัฒนาพื้นที่เชื่อมโยงทางเศรษฐกิจตามแนวเหนือ-ใต้ (North South Economic Corridor) ได้แก่ แนวเศรษฐกิจเชียงของ-เชียงราย-พิษณุโลก-นครสวรรค์-จังหวัดปริมณฑล แนวเศรษฐกิจหนองคาย-อุดรธานี-ขอนแก่น-นครราชสีมา-จังหวัดปริมณฑล พื้นที่แหลมฉบัง-ชลบุรี-ฉะเชิงเทรา-สระแก้ว-บุรีรัมย์-มุกดาหาร

2.2 พัฒนาบริการพื้นฐานของชุมชนเพื่อรองรับการพัฒนาเศรษฐกิจเชื่อมโยงระหว่างประเทศ โดยเน้นพื้นที่ชุมชนตามแนวเขตเศรษฐกิจเหนือ-ใต้ และตะวันออก-ตะวันตก โดยเฉพาะชุมชนเศรษฐกิจชายแดน

2.3 พัฒนาระบบโลจิสติกส์และโครงข่ายคมนาคมขนส่งเพื่อสนับสนุนการเพิ่มขีดความสามารถในการแข่งขันเชิงพื้นที่ เช่น การพัฒนาระบบรถราง เพิ่มประสิทธิภาพการขนส่งทางน้ำ และเพิ่มประสิทธิภาพการเชื่อมโยงโครงข่ายการคมนาคมบริเวณจุดตัด เช่น พิษณุโลก และขอนแก่น

2.4 สร้างความมั่นคงของฐานทรัพยากรธรรมชาติและสิ่งแวดล้อม เพื่อรักษาสมดุลของระบบนิเวศให้ยั่งยืน ได้แก่ พัฒนาแหล่งน้ำให้เพียงพอต่อการเกษตร พัฒนาสิ่งแวดล้อมเมืองและแหล่งอุตสาหกรรม และการจัดให้มีการจัดการใช้ประโยชน์ที่ดินอย่างมีประสิทธิภาพ

ยุทธศาสตร์การพัฒนาภาคใต้

ยุทธศาสตร์การพัฒนา

(1) การเสริมสร้างความเข้มแข็งภาคการผลิตหลักให้เจริญเติบโตได้อย่างต่อเนื่องและยั่งยืนโดยพัฒนาการเกษตรและอุตสาหกรรมแปรรูป พัฒนาประสิทธิภาพและผลผลิตทางการผลิตสินค้าอาหาร พัฒนาการท่องเที่ยว

(2) ขยายฐานเศรษฐกิจเพื่อเพิ่มความหลากหลายของแหล่งสร้างรายได้และการจ้างงานให้แก่ภาคโดยพัฒนาความร่วมมือกับประเทศเพื่อนบ้านภายใต้กรอบโครงการ JDS และกรอบโครงการ IMT-GT พัฒนารองรับการขยายการลงทุนอุตสาหกรรมที่มีศักยภาพของประเทศ และพัฒนาการคมนาคมขนส่งทางทะเล

(3) พัฒนาคนและสังคมให้มีคุณภาพและมีภูมิคุ้มกันที่ดีเพื่อเสริมสมรรถนะการพัฒนา โดยการพัฒนาความรู้ คุณธรรม และสุขภาวะ การสร้างความมั่นคงในการดำรงชีวิตของคนจน คนด้อยโอกาสให้สามารถพึ่งตนเองได้ การพัฒนาศักยภาพคนเพื่อเพิ่มผลผลิตการผลิตและเพิ่มโอกาสด้านอาชีพและรายได้ และการอำนวยความสะดวกและเป็นธรรมและสร้างภูมิคุ้มกันแก่คนกลุ่มเสี่ยงเพื่อแก้ปัญหาความไม่สงบในจังหวัดชายแดนภาคใต้

(4) เสริมสร้างความเข้มแข็งทางเศรษฐกิจและสังคมระดับชุมชน โดยสร้างกระบวนการเรียนรู้ เพื่อสร้างความเข้มแข็งของชุมชนสู่การพึ่งตนเอง พัฒนาเศรษฐกิจชุมชนโดยการเพิ่มโอกาสการมีรายได้จากทรัพยากรในท้องถิ่น และส่งเสริมการใช้กระบวนการชุมชนเข้มแข็งเพื่อสร้างสันติสุขโดยเฉพาะการใช้กระบวนการชุมชนเข้มแข็งแก้ไขปัญหายาเสพติด

(5) ฟื้นฟูและบริหารจัดการทรัพยากรธรรมชาติและสิ่งแวดล้อมเพื่อรักษาสมดุลเชิงนิเวศน์อย่างยั่งยืน โดยฟื้นฟูและอนุรักษ์ทรัพยากรธรรมชาติเพื่อรักษาความสมดุลเชิงนิเวศน์ สร้างความอุดมสมบูรณ์ทรัพยากรธรรมชาติ ให้เป็นฐานการผลิตอย่างยั่งยืน และควบคุมคุณภาพสิ่งแวดล้อมเพื่อลดผลกระทบต่อด้านคุณภาพชีวิต

ทิศทางการพัฒนากลุ่มจังหวัด

(1) กลุ่มจังหวัดภาคใต้ฝั่งอ่าวไทย ประกอบด้วยชุมพร สุราษฎร์ธานี นครศรีธรรมราช และพัทลุง เน้นการพัฒนาฐานอุตสาหกรรมแปรรูปผลผลิตจากน้ำมันปาล์ม พัฒนาการปลูกข้าวและการเลี้ยงปศุสัตว์ พัฒนาการเกษตรยั่งยืนเพื่อผลิตสินค้าเกษตรเชิงคุณภาพ พัฒนาแหล่งท่องเที่ยวเชิงอนุรักษ์บริเวณชายฝั่งทะเลและการเตรียมความพร้อมพื้นที่ที่มีศักยภาพรองรับการพัฒนาอุตสาหกรรมใหม่ ๆ

(2) กลุ่มจังหวัดภาคใต้ฝั่งอันดามัน ประกอบด้วย ระนอง พังงา ภูเก็ต กระบี่ และตรัง เน้นการรักษาความมีมนต์เสน่ห์ของศูนย์กลางการท่องเที่ยวทางทะเล เพิ่มความหลากหลายของกิจกรรมการท่องเที่ยวและบริการพัฒนาแหล่งท่องเที่ยวชายฝั่งทะเลและบนบก และพัฒนาบุคลากรรองรับการท่องเที่ยว

(3) กลุ่มจังหวัดภาคใต้ชายเลน ประกอบด้วย สงขลา สตูล ปัตตานี ยะลา และนราธิวาส เน้นการคุ้มครองความปลอดภัย การอำนวยความสะดวกเพื่อเสริมสร้างความเชื่อมั่นในอำนาจรัฐ และสร้างภูมิคุ้มกัน แก่คนกลุ่มเสี่ยงโดยเฉพาะการช่วยเหลือเยียวยาผู้ได้รับผลกระทบ การเสริมสร้างความมั่นคงด้านอาชีพและรายได้แก่ผู้มีรายได้น้อย การพัฒนาคุณภาพคนเพื่อสร้างโอกาสการมีงานทำและยกระดับคุณภาพชีวิต การเสริมสร้างความเข้มแข็งทางเศรษฐกิจและพัฒนาความร่วมมือกับต่างประเทศ และการบริหารจัดการเขตพัฒนาพิเศษเฉพาะกิจจังหวัดชายแดนภาคใต้

โครงการที่สำคัญ (Flagship Project)

- (1) โครงการพัฒนาสงขลาเป็นศูนย์กลางการผลิตการแปรรูปและค้าขายพาราของประเทศ
- (2) โครงการพัฒนาสุราษฎร์ธานีเป็นศูนย์กลางการผลิตและแปรรูปปาล์มน้ำมันแบบครบวงจร
- (3) โครงการพัฒนากลุ่มน้ำปากพนังและกลุ่มน้ำทะเลสาบสงขลาเป็นอู่ข้าวอู่น้ำ
- (4) โครงการพัฒนาธุรกิจบริการกลุ่ม Mice และ Marina เกาะภูเก็ต
- (5) โครงการพัฒนาอุตสาหกรรมอาหารฮาลาลในจังหวัดชายแดนภาคใต้
- (6) โครงการแก้ไขปัญหาความยากจนเชิงบูรณาการในจังหวัดชายแดนภาคใต้
- (7) โครงการพัฒนาแรงงานในจังหวัดชายแดนภาคใต้เพื่อไปทำงานในต่างประเทศ
- (8) โครงการพัฒนาข้าวสังข์หยดเป็นสินค้าเชิงคุณภาพ
- (9) โครงการผลิตสินค้าอาหารฮาลาลระดับชุมชนในจังหวัดชายแดนภาคใต้แบบครบวงจร
- (10) โครงการอ่าวปัตตานี (ฟื้นฟูความอุดมสมบูรณ์ของชายฝั่งทะเล)
- (11) โครงการฟื้นฟูการทำนาในพื้นที่นาร้างในจังหวัดชายแดนภาคใต้

3.1.5 ยุทธศาสตร์การพัฒนากลุ่มจังหวัดภาคใต้ฝั่งอ่าวไทย

“ศูนย์กลางการสร้างสรรค์เศรษฐกิจการเกษตรและการท่องเที่ยวระดับนานาชาติ”

เป้าประสงค์รวม

1. พืชเศรษฐกิจยางพาราและปาล์มน้ำมันมีศักยภาพในการแข่งขันและสร้างมูลค่าเพิ่ม แก่ระบบเศรษฐกิจ
2. การท่องเที่ยวได้รับพัฒนาบนฐานทรัพยากรที่หลากหลายให้มีชื่อเสียงระดับนานาชาติ
3. ไม้ผลและสินค้าประมงปลอดภัยต่อการบริโภคและมีศักยภาพในการส่งออก
4. การคมนาคมขนส่งและระบบโลจิสติกส์ของกลุ่มจังหวัดสามารถรองรับการค้าการลงทุน การท่องเที่ยวการเกษตรและการพัฒนาคุณภาพชีวิต

ประเด็นยุทธศาสตร์

ประเด็นยุทธศาสตร์ที่ 1 : การบริหารจัดการเพื่อเพิ่มมูลค่าพืชเศรษฐกิจยางพาราและปาล์มน้ำมัน

ประเด็นยุทธศาสตร์ที่ 2 : การพัฒนาการท่องเที่ยวนานาชาติบนฐานทรัพยากรและเอกลักษณ์ของพื้นที่

ประเด็นยุทธศาสตร์ที่ 3 : การพัฒนาไม้ผลและการประมงให้ปลอดภัยและมีศักยภาพในการส่งออก

ประเด็นยุทธศาสตร์ที่ 4 : การพัฒนาโครงสร้างพื้นฐานทางคมนาคมขนส่งและระบบโลจิสติกส์ให้รองรับ

การค้าการลงทุน การท่องเที่ยว การเกษตรและการพัฒนาคุณภาพชีวิต

ความเชื่อมโยงของประเด็นยุทธศาสตร์ เป้าประสงค์เชิงยุทธศาสตร์ และกลยุทธ์

ประเด็นยุทธศาสตร์	เป้าประสงค์เชิงยุทธศาสตร์	ตัวชี้วัด	กลยุทธ์
ประเด็นยุทธศาสตร์ที่ 1 : การบริหารจัดการเพื่อเพิ่มมูลค่าพืชเศรษฐกิจยางพาราและปาล์มน้ำมัน	1.1 ยางพาราและปาล์มน้ำมันมีศักยภาพการแข่งขันทางเศรษฐกิจและมูลค่าเพิ่มสูงขึ้น	<ol style="list-style-type: none"> 1. ร้อยละการเพิ่มขึ้นของปริมาณผลผลิตยางพารา 2. ร้อยละที่เพิ่มขึ้นของมูลค่าการแปรรูปยางพารา(เส้นบาท) 3. อัตราการสกัดน้ำมันปาล์ม(palm oil yield) (ร้อยละ) 4. ร้อยละการเพิ่มขึ้นของปริมาณผลผลิตปาล์มน้ำมัน 	1.1.1 บริหารจัดการพืชเศรษฐกิจยางพาราและปาล์มน้ำมันแบบครบวงจร(การผลิตขั้นต้นการแปรรูป การตลาด) เพื่อเพิ่มประสิทธิภาพลดต้นทุนและสร้างมูลค่าเพิ่ม
ประเด็นยุทธศาสตร์ที่ 2 : การพัฒนาการท่องเที่ยวนานาชาติบนฐานทรัพยากรและเอกลักษณ์ของพื้นที่	2.1 การท่องเที่ยวได้รับการพัฒนาอย่างยั่งยืนบนฐานทรัพยากรที่หลากหลายและเอกลักษณ์ของพื้นที่สู่ระดับนานาชาติ	<ol style="list-style-type: none"> 1. ร้อยละของรายได้จากการท่องเที่ยวเพิ่มขึ้น 2. ร้อยละของนักท่องเที่ยวที่เพิ่มขึ้น 	<ol style="list-style-type: none"> 2.1.1 ใช้ความหลากหลายของทรัพยากรการท่องเที่ยวสร้างเอกลักษณ์การท่องเที่ยว เชิงอนุรักษ์และเชิงสุขภาพ 2.1.2 บริหารจัดการทรัพยากรธรรมชาติและสิ่งแวดล้อมเพื่อส่งเสริมและพัฒนาแหล่งท่องเที่ยวและชุมชนเมืองอย่างยั่งยืน 2.1.3 ส่งเสริมกิจกรรมประเพณีวัฒนธรรมและสินค้า OTOP อันเป็นเอกลักษณ์ของพื้นที่สร้างจุดเด่นจุดขายทางการท่องเที่ยว 2.1.4 ลดความเสี่ยงและความเสียหายจากภัยพิบัติและสาธารณภัยในแหล่งท่องเที่ยวและเส้นทางท่องเที่ยว

ความเชื่อมโยงของประเด็นยุทธศาสตร์ เป้าประสงค์เชิงยุทธศาสตร์ และกลยุทธ์

ประเด็นยุทธศาสตร์	เป้าประสงค์เชิงยุทธศาสตร์	ตัวชี้วัด	กลยุทธ์
ประเด็นยุทธศาสตร์ที่ 3 : การพัฒนาไม้ผลและการประมงให้ปลอดภัยและมีศักยภาพในการส่งออก	3.1 การเป็นแหล่งผลิตอาหาร (ไม้ผลและกุ้งทะเล)ปลอดภัยและมีศักยภาพ (ปริมาณและคุณภาพ)ในการส่งออก	1. ไม้ผล(มังคุด,ลองกองเงาะ,ทุเรียน) -จำนวนฟาร์มที่ผ่านการเตรียมความพร้อมตามกรอบมาตรฐาน GAP 2. กุ้งทะเล -จำนวนฟาร์มที่ผ่านการเตรียมความพร้อมตามกรอบมาตรฐาน GAP มกษ 7401-2552 (ฟาร์ม) 3. ผลผลิตกุ้งทะเล (ตัน)	3.1.1 เพิ่มมูลค่าและศักยภาพไม้ผลและกุ้งทะเลด้วยกรอบมาตรฐาน GAP ให้สามารถแข่งขันกับผู้ผลิตอื่น ๆ ในกลุ่มประชาคมอาเซียนได้ 3.1.2 ส่งเสริมการเลี้ยงกุ้งทะเลด้วยวิทยาการสมัยใหม่ตามมาตรฐานสากลเพื่อรับมือกับโรคระบาด
ประเด็นยุทธศาสตร์ที่ 4 : การพัฒนาโครงสร้างพื้นฐานทางคมนาคมขนส่งและระบบโลจิสติกส์ให้รองรับการค้าการลงทุน การท่องเที่ยว การเกษตรและการพัฒนาคุณภาพชีวิต	4.1 การคมนาคมขนส่งและระบบโลจิสติกส์ของกลุ่มจังหวัดเพิ่มศักยภาพในการแข่งขันและพัฒนาคุณภาพชีวิต	1.ผลิตภัณฑ์มวลรวมกลุ่มจังหวัด(GPP)สาขาการขนส่ง สถานที่เก็บสินค้าและการคมนาคมเพิ่มขึ้น	4.1.1 พัฒนาโครงข่ายคมนาคมขนส่งและศูนย์โลจิสติกส์เพื่อรองรับการเข้าสู่ประชาคมอาเซียน

3.1.6 แผนพัฒนาจังหวัดสุราษฎร์ธานี (พ.ศ.2558-2561)

วิสัยทัศน์ของจังหวัดสุราษฎร์ธานี

“เมืองเกษตรคุณภาพ การท่องเที่ยวที่ยั่งยืน ลังคมเป็นสุข”

เป้าประสงค์รวม

1. เพิ่มศักยภาพการพัฒนาเศรษฐกิจด้านการเกษตรและอุตสาหกรรมเกษตรการท่องเที่ยวและการขนส่งโลจิสติกส์
2. สู้งังคมเป็นสุขด้วยการพัฒนาคุณภาพชีวิตของประชาชน
3. มีฐานทรัพยากรธรรมชาติและบริหารจัดการสิ่งแวดล้อมที่ยั่งยืน

ประเด็นยุทธศาสตร์ ประกอบด้วย

ยุทธศาสตร์ที่ 1: การเพิ่มศักยภาพการแข่งขันภาคเกษตร และอุตสาหกรรมเกษตร

เป้าประสงค์เชิงยุทธศาสตร์

1. มูลค่าทางเศรษฐกิจของยางพาราและปาล์มน้ำมันเพิ่มสูงขึ้น
2. สินค้าเกษตรมีคุณภาพปลอดภัยระดับมาตรฐาน

ยุทธศาสตร์ที่ 2 : การส่งเสริมการท่องเที่ยวที่ยั่งยืน

เป้าประสงค์เชิงยุทธศาสตร์

1. จังหวัดมีการจัดการศักยภาพทางการท่องเที่ยวที่ยั่งยืนสอดคล้องกระแสโลก

ยุทธศาสตร์ที่ 3: การเชื่อมโยงเส้นทางคมนาคมและศูนย์โลจิสติกส์ (Logistics Hub)

เป้าประสงค์เชิงยุทธศาสตร์

1. ระบบโครงสร้างพื้นฐานด้านคมนาคมขนส่งและโลจิสติกส์ของจังหวัดมีศักยภาพในการแข่งขัน

ระดับประเทศยุทธศาสตร์ที่ 4: การพัฒนาสังคมปลอดภัย คุณภาพชีวิตที่ดี และมีศักยภาพในการแข่งขัน

เป้าประสงค์เชิงยุทธศาสตร์

1. ชุมชนและแหล่งท่องเที่ยวหลักมีความปลอดภัยและสงบสุข
2. เยาวชนได้รับการพัฒนาเต็มศักยภาพ
3. ประชาชนมีสุขภาวะ

ยุทธศาสตร์ที่ 5: การสร้างฐานทรัพยากรธรรมชาติที่มั่นคงและมีสภาพแวดล้อมที่เหมาะสม

เป้าประสงค์เชิงยุทธศาสตร์

1. ชุมชนและเมืองท่องเที่ยวหลัก มีสภาพแวดล้อมที่ดี
2. พื้นที่ป่ายังคงความอุดมสมบูรณ์และมีพื้นที่สีเขียวเพิ่มขึ้น (ป่าบก ป่าชายเลน)
3. ชุมชนเสี่ยงภัยมีความพร้อมในการจัดการภัยพิบัติและสาธารณภัย

รายละเอียดประเด็นยุทธศาสตร์ เป้าประสงค์ ตัวชี้วัด กลยุทธ์ ของแผนพัฒนาจังหวัดสุราษฎร์ธานี (พ.ศ.2558-2561)

ประเด็นยุทธศาสตร์	เป้าประสงค์	ตัวชี้วัด	กลยุทธ์
ยุทธศาสตร์ที่ 1: การเพิ่มศักยภาพการแข่งขันภาคเกษตร และอุตสาหกรรมเกษตร	<p>1.มูลค่าทางเศรษฐกิจของยางพาราและปาล์มน้ำมันเพิ่มขึ้น</p> <p>2.สินค้าเกษตรมีคุณภาพปลอดภัยระดับมาตรฐาน</p>	<p>1.ร้อยละที่เพิ่มขึ้นของปริมาณผลผลิตยางพารา</p> <p>2.ร้อยละที่เพิ่มขึ้นของมูลค่าการแปรรูปยางพารา</p> <p>3.ร้อยละที่เพิ่มขึ้นของปริมาณผลผลิตปาล์มน้ำมัน</p> <p>4.อัตราการสกัดน้ำมันปาล์ม(palm oil yield) (ร้อยละ)</p> <p>1.ร้อยละของฟาร์มที่ได้รับการรับรองมาตรฐานด้านพืชเทียบกับฟาร์มที่ยื่นขอ</p> <p>2.ร้อยละของฟาร์มที่ได้รับการรับรองมาตรฐาน (ประมง) เทียบกับฟาร์มที่ยื่นขอ</p> <p>3.ร้อยละของผลิตภัณฑ์อาหารและผลิตภัณฑ์ชุมชน (มผช.)</p>	<p>1.1.1 พัฒนาภาคการผลิตและอุตสาหกรรมยางพาราและปาล์มน้ำมันแบบครบวงจร(การผลิต การแปรรูป การตลาด) เพื่อเพิ่มมูลค่าและศักยภาพในการแข่งขัน</p> <p>1.2.1 ส่งเสริมและพัฒนายกระดับมาตรฐานสินค้าเกษตร(พืช,ประมง)</p>

ประเด็นยุทธศาสตร์	เป้าประสงค์	ตัวชี้วัด	กลยุทธ์
ยุทธศาสตร์ที่ 2 : การส่งเสริมการท่องเที่ยวที่ยั่งยืน	1.จังหวัดมีการจัดการศักยภาพทางการท่องเที่ยวที่ยั่งยืนสอดคล้องกระแสโลก	1.ร้อยละที่เพิ่มขึ้นของรายได้จากการท่องเที่ยว	2.1.1 พัฒนาแหล่งท่องเที่ยวและกิจกรรมการท่องเที่ยวอันเป็นเอกลักษณ์จังหวัดให้ตอบรับกระแสการท่องเที่ยวโลก 2.1.2 บริหารจัดการแหล่งท่องเที่ยวหลักให้นักท่องเที่ยวมีความพึงพอใจ
ยุทธศาสตร์ที่ 3: การเชื่อมโยงเส้นทางคมนาคมและศูนย์โลจิสติกส์ (Logistics Hub)	1.ระบบโครงสร้างพื้นฐานด้านคมนาคมขนส่งและโลจิสติกส์ของจังหวัดมีศักยภาพในการแข่งขันระดับประเทศ	1.ผลิตภัณฑ์มวลรวมจังหวัด(GPP) สาขาการขนส่งสถานที่เก็บสินค้าและการคมนาคม(ล้านบาท) ที่เพิ่มขึ้น	3.1.1 พัฒนาระบบขนส่งและศูนย์โลจิสติกส์
ยุทธศาสตร์ที่ 4: การพัฒนาสังคมปลอดภัยคุณภาพชีวิตที่ดีและมีศักยภาพในการแข่งขัน	1.ชุมชนและแหล่งท่องเที่ยวหลักมีความปลอดภัยและสงบสุข 2.เยาวชนได้รับการพัฒนาเต็มศักยภาพ	1.1 สัดส่วนคดีอาชญากรรม 1.2 สัดส่วนคดีเกี่ยวกับความปลอดภัยในชีวิตและทรัพย์สิน 2.1 จำนวนปีการศึกษาเฉลี่ย(15)ปี 2.2 ค่าเฉลี่ย O-net ม.3 (เพิ่มขึ้นร้อยละ 3 ต่อปี)	4.1.1 เพิ่มประสิทธิภาพการรักษาความปลอดภัยในพื้นที่ท่องเที่ยวนานาชาติและชุมชน 4.2.1 พัฒนาเครือข่ายการเรียนรู้ของเยาวชนเพื่อการแข่งขัน 4.3.1 เพิ่มประสิทธิภาพเครือข่ายระบบบริการ

			สาธารณสุข
ประเด็นยุทธศาสตร์	เป้าประสงค์	ตัวชี้วัด	กลยุทธ์
ยุทธศาสตร์ที่ 4: การพัฒนาสังคมปลอดภัยคุณภาพชีวิตที่ดีและมีศักยภาพในการแข่งขัน (ต่อ)	3.ประชาชนมีสุขภาวะ	3.1 สถานบริการสุขภาพมีคุณภาพมาตรฐานที่กำหนด (HA) ร้อยละ 100 3.2 ร้อยละของประชาชนอายุ 15 ปี ขึ้นไปได้คัดกรองเบาหวาน ร้อยละ 90 3.3 ร้อยละของประชาชนอายุ 15 ปี ขึ้นไปที่ได้รับการคัดกรองความดันโลหิตสูง ร้อยละ 90 3.4 ร้อยละของผู้ป่วยความดันโลหิตสูงที่ควบคุมระดับความดันได้ดี ร้อยละ 80 3.5 อัตราการตกตาย/เกิดมีชีพพันคน (6.2)	
ยุทธศาสตร์ที่ 5: การสร้างฐานทรัพยากรธรรมชาติที่มั่นคงและมีสภาพแวดล้อมที่เหมาะสม	1.ชุมชนและเมืองท่องเที่ยวหลัก มีสภาพแวดล้อมที่ดี	1.อัตราการนำขยะมูลฝอยมาใช้ประโยชน์เพิ่มขึ้น(ร้อยละ 3 ต่อปี) 2.คุณภาพน้ำ(ผิวดิน/ทะเลและชายฝั่ง)มีคุณภาพอยู่ใน	5.1.1 ส่งเสริมการมีส่วนร่วมในการจัดการสิ่งแวดล้อมจากแหล่งกำเนิดมลพิษ(ขยะ/น้ำเสีย)

	2.พื้นที่ป่ายังคงความอุดมสมบูรณ์และมีพื้นที่สีเขียวเพิ่มขึ้น (ป่าบก ป่าชายเลน)	เกณฑ์ระดับพอใช้ไม่น้อยกว่าร้อยละ 80 ของสถานที่ที่มีการตรวจวัด 1.ร้อยละของพื้นที่สีเขียวที่เพิ่มขึ้นจากพื้นที่ป่าของจังหวัด(ร้อยละ 0.05ต่อปี)	5.2.1 ส่งเสริมการมีส่วนร่วมในการบริหารจัดการทรัพยากรธรรมชาติให้มีประสิทธิภาพ
ประเด็นยุทธศาสตร์	เป้าประสงค์	ตัวชี้วัด	กลยุทธ์
ยุทธศาสตร์ที่ 5: การสร้างฐานทรัพยากรธรรมชาติที่มั่นคงและมีสภาพแวดล้อมที่เหมาะสม(ต่อ)	3.ชุมชนเสี่ยงภัยมีความพร้อมในการจัดการภัยพิบัติและสาธารณภัย	1.ร้อยละของชุมชนพื้นที่เสี่ยงภัยที่ได้รับการเตรียมความพร้อมในการรับมือภัยพิบัติทางธรรมชาติ/เพิ่มขึ้นร้อยละ10 ต่อปี (ฐาน 127 หมู่บ้าน)	5.3.1 ลดความเสี่ยงและเพิ่มขีดความสามารถของชุมชนในการจัดการภัยพิบัติและสาธารณภัย

ยุทธศาสตร์การพัฒนาขององค์กรปกครองส่วนท้องถิ่นในเขตจังหวัดสุราษฎร์ธานี

วิสัยทัศน์

“บริหารตามหลักธรรมาภิบาล โครงสร้างพื้นฐานดี ประเพณี วัฒนธรรมเด่น เน้นคุณภาพชีวิต รักษาสิ่งแวดล้อม”

พันธกิจ

1. บริหารจัดการองค์กรปกครองส่วนท้องถิ่นตามหลักธรรมาภิบาล
2. ปรับปรุงและพัฒนาโครงสร้างพื้นฐาน วางผังเมืองและสาธารณูปโภคที่มีประสิทธิภาพได้มาตรฐาน
3. ส่งเสริม อนุรักษ์ศิลปวัฒนธรรม ประเพณี จารีตประเพณี ภูมิปัญญาท้องถิ่นและทำนุบำรุงศาสนา
4. พัฒนาคุณภาพชีวิต
5. บริหารจัดการทรัพยากรธรรมชาติและสิ่งแวดล้อม
6. ส่งเสริมการท่องเที่ยวให้ได้มาตรฐาน
7. ส่งเสริม พัฒนา สร้างความเข้มแข็งด้านเศรษฐกิจ
8. พัฒนาบริการสาธารณะสู่ประชาคมอาเซียน

เป้าประสงค์

1. ส่งเสริมการบริหารจัดการตามหลักธรรมาภิบาล
2. พัฒนาเส้นทางคมนาคมขนส่งให้มีคุณภาพและได้มาตรฐาน
3. พัฒนาสาธารณูปโภค และสาธารณูปการ ไฟฟ้าแสงสว่าง และการบริหารจัดการน้ำ
4. พัฒนาด้านการผังเมืองและการควบคุมอาคาร

- 5.พัฒนาด้านการส่งเสริมอาชีพ การลงทุน และพาณิชย์กรรม
- 6.ส่งเสริมด้านสวัสดิการสังคม สังคมสงเคราะห์ และสาธารณสุข
- 7.ส่งเสริมการจัดการศึกษา
- 8.ส่งเสริมการจัดระเบียบชุมชน สังคม และการรักษาความสงบเรียบร้อย
- 9.ส่งเสริมด้านการกีฬาและนันทนาการ
- 10.อนุรักษ์ ส่งเสริม ฟื้นฟู สร้างเครือข่ายและเฝ้าระวังทรัพยากรธรรมชาติและสิ่งแวดล้อม

11

ยุทธศาสตร์การพัฒนาขององค์กรปกครองส่วนท้องถิ่น ประกอบด้วย 6 ยุทธศาสตร์ ดังนี้

.พัฒนาบุคลากร
และเพิ่ม

ประสิทธิภาพการบริการ เพื่อเข้าสู่ประชาคมอาเซียน

ยุทธศาสตร์ที่ 1 การพัฒนาการบริหารจัดการบ้านเมืองที่ดี

ยุทธศาสตร์ที่ 2 การพัฒนาโครงสร้างพื้นฐาน

ยุทธศาสตร์ที่ 3 การส่งเสริมศาสนา ศิลปวัฒนธรรม จารีตประเพณี และภูมิปัญญาท้องถิ่น

ยุทธศาสตร์ที่ 4 การพัฒนาการส่งเสริมคุณภาพชีวิต

ยุทธศาสตร์ที่ 5 การพัฒนาการท่องเที่ยว ทรัพยากรธรรมชาติและสิ่งแวดล้อม

ยุทธศาสตร์ที่ 6 การพัฒนาบริการสาธารณะเข้าสู่ประชาคมอาเซียน

3.1.7 นโยบายการพัฒนาขององค์การบริหารส่วนจังหวัดสุราษฎร์ธานี

มีกรอบความคิดในภาพรวมของการพัฒนาจังหวัดสุราษฎร์ธานี ที่ยึด “ประชาชนเป็นศูนย์กลาง” ดังนี้

1. สุราษฎร์ธานี ปลอดภัย น่าอยู่ น่าท่องเที่ยว น่าลงทุน
2. สุราษฎร์ธานีแห่งความสุข

3. สุราษฎร์ธานีแห่งการเรียนรู้ อบจ. วิชาการ
4. สุราษฎร์ธานี แห่งโอกาส
5. สุราษฎร์ธานีแหล่งท่องเที่ยวของโลก
6. สันถนุณ ส่งเสริม โครงการอนุรักษ์ ทรัพยากรธรรมชาติและสิ่งแวดล้อม

3.1.8 การใช้ผังเมืองรวมหรือผังเมืองเฉพาะในการกำหนดแนวทางการพัฒนาทางกายภาพในมิติพื้นที่

7. ธรรมชาติการบริหารโปร่งใส ประชาชนมีส่วนร่วม

จังหวัดสุราษฎร์ธานี ได้เข้าสู่กระบวนการวางแผนและจัดทำผังเมืองรวมจังหวัดสุราษฎร์ธานี โดยได้ร่วมกับสำนักงานโยธาธิการและผังเมืองจังหวัดสุราษฎร์ธานี ตั้งแต่ปี พ.ศ.2547 จนขณะนี้ผังเมืองรวมจังหวัด สุราษฎร์ธานี ได้ผ่านกระบวนการวางแผนและจัดทำผังเมืองรวมจังหวัดสุราษฎร์ธานี ถึงขั้นตอนการดำเนินการตามกฎหมาย เพื่อเตรียมประกาศใช้ แต่เนื่องจากขั้นตอนกระบวนการวางแผนและจัดทำ จนถึงขั้นตอนการดำเนินการตามกฎหมายได้ใช้ระยะเวลาดำเนินการหลายปี และหากมีการประกาศใช้จะมีผลให้ พรบ.ควบคุมอาคาร พ.ศ.2522 และ พรบ.ชุดดินและถมดิน พ.ศ.2543 มีผลบังคับใช้ทันที ซึ่งอาจจะเป็นปัญหาในเรื่องการปฏิบัติให้เป็นไปตามผังเมือง หรือเป็นอุปสรรคต่อการพัฒนาพื้นที่จังหวัด เนื่องจากสภาพการณ์และข้อเท็จจริงของพื้นที่จังหวัดที่มีการเปลี่ยนแปลง คณะที่ปรึกษาผังเมืองรวมจังหวัดสุราษฎร์ธานีและคณะอนุกรรมการผังเมืองระดับจังหวัด พิจารณาให้ดำเนินการปรับปรุงผังก่อนประกาศเป็นกฎกระทรวง เพื่อให้เหมาะสมกับสภาพพื้นที่ในปัจจุบันและสอดคล้องกับแนวทางการพัฒนาจังหวัดสุราษฎร์ธานี

อย่างไรก็ดี องค์การบริหารส่วนจังหวัดสุราษฎร์ธานี ได้มีแนวนโยบายที่จะนำการพัฒนาโดยใช้ผังเมืองรวม เป็นแนวทางในการพัฒนา เนื่องจากจังหวัดสุราษฎร์ธานี มีทรัพยากรที่มีคุณค่าสำคัญต่อการพัฒนาทั้งในด้านเศรษฐกิจ สังคมและสภาพแวดล้อม และมีแหล่งท่องเที่ยวที่สำคัญติดอันดับโลก ทำให้การพัฒนาที่มีความจำเป็นในการใช้ผังเมืองนำในด้านการพัฒนา ทั้งในด้านโครงสร้างพื้นฐาน การปรับปรุงพัฒนาในด้านการท่องเที่ยวการดูแลและรักษาทรัพยากรธรรมชาติ เพิ่มพื้นที่สีเขียว และการสร้างศูนย์กำจัดขยะมูลฝอย ซึ่งเป็นไปตามกรอบแนวนโยบายของผู้บริหารท้องถิ่น

■ การพัฒนาตามนโยบายผู้บริหารด้านต่าง ๆ

ประเด็นนโยบาย	ประเด็นย่อย/เป้าหมายนโยบาย
<p>1. นโยบายการพัฒนาด้านโครงสร้างพื้นฐาน</p>	<p>1. จัดให้มีเส้นทางคมนาคมขนส่งที่สะดวก เชื่อมโยงทั่วถึง และได้มาตรฐาน</p> <p>2. ก่อสร้างปรับปรุงซ่อมแซมโครงสร้างพื้นฐานที่ได้รับการถ่ายโอนภารกิจจากหน่วยงานอื่น</p> <p>3. สนับสนุนการพัฒนาสาธารณูปโภค ให้สามารถตอบสนองประโยชน์สุขของประชาชนได้อย่างมีประสิทธิภาพ</p> <p>4. ปรับปรุง พัฒนา ดูแลแหล่งน้ำสำหรับการเกษตรและการอุปโภค บริโภค</p>

--	--

ประเด็นนโยบาย	ประเด็นย่อย/เป้าหมายนโยบาย
2. ด้านการส่งเสริมคุณภาพชีวิต	<ol style="list-style-type: none"> 1. ส่งเสริมการยกระดับคุณภาพชีวิต ทั้งร่างกาย จิตใจ และสติปัญญา เพื่อเพิ่มความเข้มแข็งของครอบครัว ชุมชน สังคม 2. ส่งเสริม สนับสนุน การพัฒนาคุณภาพชีวิตแก่ เด็ก เยาวชน สตรี ผู้สูงอายุ คนพิการ และผู้ด้อยโอกาส ให้มีคุณภาพชีวิตที่ดีขึ้น 3. ส่งเสริม สนับสนุนการดูแลสุขภาพอนามัยของประชาชน และผู้สูงอายุ ทั้งเชิงรับและเชิงรุก เพื่อเสริมสร้างสุขภาพที่ดีแก่ประชาชนทุกเพศทุกวัย ให้มีความรู้ในการดูแลสุขภาพตนเอง 4. ส่งเสริม สนับสนุนกิจกรรมของกลุ่มสตรี และอาสาสมัครสาธารณสุขประจำหมู่บ้าน (อสม.) 5. จัดให้มี พัฒนา และปรับปรุงศูนย์บริการผู้สูงอายุ 6. ส่งเสริม สนับสนุนการกีฬา การออกกำลังกาย แก่เยาวชนและประชาชนทุกระดับ ตลอดจนพัฒนาสนามกีฬาให้เป็นศูนย์กลางการออกกำลังกาย 7. ส่งเสริม พัฒนาคุณภาพชีวิตโดยยึดหลักปรัชญาของเศรษฐกิจพอเพียงให้กับประชาชน 8. รณรงค์ปลูกฝังอุดมการณ์ สุราษฎร์ธานีเมืองคนดีเพื่อให้มีความภาคภูมิใจในถิ่นฐานบ้านเกิด หรือถิ่นที่อาศัย 9. ส่งเสริมศักยภาพครูผู้ดูแลเด็กให้เป็นมืออาชีพเพื่อให้เด็กเล็กได้รับการดูแลอย่างดี เติบโตอย่างมีคุณภาพและเป็นคนดีของสังคม 10. ส่งเสริม สนับสนุนการพัฒนาอาชีพ เพิ่มความเข้มแข็งในระดับเศรษฐกิจครอบครัว 11. ให้บริการประชาชนด้านการรักษาพยาบาลอย่างมีคุณภาพ โดย

โรงพยาบาลองค์การบริหารส่วนจังหวัดสุราษฎร์ธานี

ประเด็นนโยบาย

ประเด็นย่อย/เป้าหมายนโยบาย

<p>5. ด้านการท่องเที่ยว ทรัพยากรธรรมชาติและสิ่งแวดล้อม</p>	<ol style="list-style-type: none"> 1. ส่งเสริมพัฒนาการท่องเที่ยว โดยอนุรักษ์และฟื้นฟูแหล่งท่องเที่ยวที่มีอยู่เดิม และพัฒนาแหล่งท่องเที่ยวแห่งใหม่ 2. พัฒนา ปรับปรุง สวนสาธารณะเกาะลำพู บึงขุนทะเล และเพิ่มสวนสาธารณะ พื้นที่สีเขียว เพื่อให้เป็นแหล่งท่องเที่ยวและสถานที่พักผ่อนหย่อนใจของประชาชน 3. ส่งเสริม สนับสนุน การประชาสัมพันธ์จังหวัดสุราษฎร์ธานี เพื่อให้เป็นที่รู้จักอย่างกว้างขวางทั้งชาวไทยและต่างประเทศ 4. พัฒนา ปรับปรุงแหล่งน้ำพุร้อนในจังหวัดสุราษฎร์ธานี ให้เป็นศูนย์ธรรมชาติบำบัด 5. สนับสนุนฟื้นฟูชนบทธรรมเนียม ประเพณี วัฒนธรรมวิถีชีวิตของประชาชน 6. ส่งเสริมการพัฒนาจังหวัดสุราษฎร์ธานีสู่การเป็นเมืองคาร์บอนต่ำ (Low Carbon City) และใช้ผลิตภัณฑ์ที่เป็นมิตรกับสิ่งแวดล้อม (Green Procurement) 7. ร่วมพัฒนา ปรับปรุง และดูแลรักษาคุณภาพน้ำในแม่น้ำลำคลองในเขตจังหวัดสุราษฎร์ธานี 8. อนุรักษ์ ฟื้นฟู บำรุงรักษาทรัพยากรธรรมชาติสิ่งแวดล้อม เพื่อลดปัญหาโลกร้อน และการเปลี่ยนแปลงทางภูมิอากาศ (Climate Change) 9. ศึกษาการจัดสร้างศูนย์กำจัดขยะมูลฝอย แบบถูกวิธีและมีประสิทธิภาพ 10. รณรงค์ ปลุกฝังจิตสำนึกการรักษาความสะอาดโดยร่วมมือกับทุกองค์กรปกครองส่วนท้องถิ่น ในการกำจัดขยะมูลฝอยต่าง ๆ
<p>6. ด้านศาสนา ศิลปวัฒนธรรม จารีต ประเพณีและภูมิปัญญาท้องถิ่น</p>	<ol style="list-style-type: none"> 1. สนับสนุนให้มีการจัดสร้างพิพิธภัณฑสถาน 4 มิติ รวบรวมประวัติศาสตร์จังหวัดสุราษฎร์ธานี เพื่อเป็นแหล่งเรียนรู้ทางประวัติศาสตร์ ศิลปวัฒนธรรม ภูมิปัญญาท้องถิ่นแก่เยาวชน ประชาชน และนักท่องเที่ยวทั้งชาวไทยและชาวต่างประเทศ 2. ส่งเสริม อนุรักษ์ ดำเนินกิจกรรมด้านการศาสนา รักษาขนบธรรมเนียม ประเพณี วัฒนธรรมอันดีของจังหวัดสุราษฎร์ธานี ให้คงอยู่สืบไป

ประเด็นนโยบาย	ประเด็นย่อย/เป้าหมายนโยบาย
7. ด้านการบริหารจัดการบ้านเมืองที่ดี	<ol style="list-style-type: none"> 1. ส่งเสริมการมีส่วนร่วมของประชาชนและสร้างความร่วมมือกับทุกภาคส่วนในการพัฒนาท้องถิ่น 2. บริหารงานและส่งเสริม สนับสนุนการปฏิบัติงาน โดยยึดหลักธรรมาภิบาลอันได้แก่ หลักนิติธรรม หลักคุณธรรม หลักความโปร่งใส หลักความมีส่วนร่วม หลักความรับผิดชอบและหลักความคุ้มค่า 3. ปรับปรุงโครงสร้างและพัฒนาองค์การบริหารส่วนจังหวัดสุราษฎร์ธานี เพื่อรองรับภารกิจที่เพิ่มขึ้นและสนองต่อการปฏิบัติงานได้อย่างรวดเร็วทันเหตุการณ์ 4. สนับสนุน พัฒนาสมรรถนะบุคลากรขององค์การบริหารส่วนจังหวัดสุราษฎร์ธานี ให้ได้รับการศึกษาอบรมพัฒนาตนเอง เพิ่มพูนความรู้ความสามารถ เพื่อยกระดับประสิทธิภาพในการทำงาน 5. ส่งเสริมการนำระบบสารสนเทศมาใช้ในการบริหารงาน เพื่อประสิทธิภาพในการบริหารและอำนวยความสะดวกให้กับประชาชน
8. ด้านการบริการสาธารณะเข้าสู่ประชาคมอาเซียน	<ol style="list-style-type: none"> 1. ส่งเสริมและพัฒนา เพิ่มพูนความรู้ความเข้าใจเกี่ยวกับประชาคมอาเซียนให้กับนักเรียน ครู บุคลากรขององค์การบริหารส่วนจังหวัดสุราษฎร์ธานีเยาวชน ประชาชน เพื่อเตรียมความพร้อมเข้าสู่ประชาคมอาเซียน 2. เรียนรู้ เพิ่มพูนทักษะด้านการสื่อสารองค์ความรู้ทางด้านภาษาต่างประเทศและวัฒนธรรมอาเซียน แก่บุคลากรองค์การบริหารส่วนจังหวัดสุราษฎร์ธานี เพื่อรองรับความร่วมมือกับประเทศกลุ่มอาเซียน ภายใต้กรอบความร่วมมือด้านเศรษฐกิจ สังคม และวัฒนธรรม การเมืองและความมั่นคง

3.1.9 การเข้าสู่ประชาคมอาเซียนต้ององค์กรปกครองส่วนท้องถิ่น และประชาชน รวมทั้งการเตรียมการรองรับของ อปท ตามอำนาจหน้าที่

1. การพัฒนาโครงสร้างพื้นฐานและสร้างโครงข่ายคมนาคม ประชาคมเศรษฐกิจอาเซียนทำให้ เกิดการรวมตัวของเศรษฐกิจที่มีมูลค่าและมีช่องทางการกระจายสินค้าที่กว้าง นอกจากนั้น จะเกิดการเรียกร้องจากกลุ่มนักลงทุนที่เข้ามาลงทุนในประเทศไทยให้มีการพัฒนาเครือข่ายการคมนาคม เพื่อให้การเคลื่อนย้ายสินค้าและแรงงานมีความสะดวกรวดเร็ว และมีประสิทธิภาพ ดังนั้น องค์กรปกครองส่วนท้องถิ่นจะต้องมุ่งเน้นการพัฒนาโครงข่ายคมนาคมที่เป็นระบบและสะดวกต่อการขนส่ง รวมถึงโครงสร้างพื้นฐานที่จำเป็นต่อการขยายฐานการผลิต อาทิ ไฟฟ้า และประปาซึ่งองค์กรปกครองส่วนท้องถิ่นอาจไม่สามารถดำเนินการได้โดยลำพัง จำเป็นต้องประสานความร่วมมือกับหน่วยงานที่เกี่ยวข้อง

2. การพัฒนาและส่งเสริมเศรษฐกิจในระดับชุมชน การหลั่งไหลเข้ามาของทุนต่างชาติที่จะเพิ่มมากขึ้นส่งผลให้ องค์กรปกครองส่วนท้องถิ่นต้องทบทวนบทบาทของตนในการดูแลและช่วยเหลือกลุ่มผู้ผลิตในพื้นที่โดยอาจจะต้องมีนโยบายในการส่งเสริมอาชีพ ทั้งอาชีพหลัก อาชีพเสริม เปิดรับวิสัยทัศน์ใหม่ในกระบวนการผลิตแบบใหม่ เพื่อยกระดับกระบวนการผลิตให้เป็นมาตรฐานเท่าเทียมกับระดับสากล

3. การจัดการทรัพยากรธรรมชาติและสิ่งแวดล้อม เป้าหมายเรื่องการสร้างความยั่งยืนด้านสิ่งแวดล้อมของประชาคมอาเซียน ทำให้ องค์กรปกครองส่วนท้องถิ่นต้องเร่งปรับระบบการบริหารจัดการด้านสิ่งแวดล้อม ซึ่งจะต้องดูแลทรัพยากรและจัดการอย่างเป็นระบบโดยการเน้นการบริหารจัดการทรัพยากรธรรมชาติ โดยการมีส่วนร่วมของประชาชน เน้นการจัดการบนพื้นฐานของความเป็นเจ้าของร่วมกัน เพื่อสร้างความรักความหวงแหนในทรัพยากร และก่อให้เกิดการมีส่วนร่วมในการบริหารจัดการสิ่งแวดล้อม เพื่อให้เกิดการจัดการที่มีประสิทธิภาพ ตลอดจนอาจต้องทบทวนขอบเขตอำนาจหน้าที่ระหว่าง องค์กรปกครองส่วนท้องถิ่นและภาคส่วนที่เกี่ยวข้อง เพื่อให้มีการบูรณาการการทำงานร่วมกันในเรื่องการจัดการทรัพยากรธรรมชาติและสิ่งแวดล้อม

4. การพัฒนาคุณภาพชีวิต องค์กรปกครองส่วนท้องถิ่นต้องเตรียมรับผลกระทบจากปัญหาสังคมและสาธารณสุขที่อาจเกิดจากการเคลื่อนย้ายแรงงาน และนักท่องเที่ยวโดยเสรี อาทิ โรคระบาด ความขัดแย้งทางสังคมและเชื้อชาติ และอาชญากรรมข้ามชาติ อาทิ ยาเสพติด การค้ามนุษย์ องค์กรปกครองส่วนท้องถิ่นต้องเน้นการจัดบริการสาธารณะให้ได้ตามมาตรฐานที่กำหนดในแต่ละงาน หรือกิจกรรมอย่างเคร่งครัด รวมทั้งจะต้องจัดสวัสดิการสังคมสำหรับเด็ก กลุ่มเสี่ยง และกลุ่มด้อยโอกาสอย่างมีคุณภาพและทั่วถึง นอกจากนี้ องค์กรปกครองส่วนท้องถิ่นต้องให้ความสำคัญกับการเข้าถึงการดูแลสุขภาพของคนในชุมชน ซึ่งจะทำให้ชุมชนมีการดำรงชีวิตที่มีสุขภาพ ปลอดภัย และมีคุณภาพชีวิตที่ดี

5. การรักษาความสงบเรียบร้อย องค์กรปกครองส่วนท้องถิ่นอาจต้องมึบทบาทในการเฝ้าระวังปัญหาอาชญากรรมเพิ่มมากขึ้น รวมทั้งอาจต้องพัฒนาระบบและจัดทำฐานข้อมูลเกี่ยวกับแรงงานอพยพร่วมกับหน่วยงานที่เกี่ยวข้อง ตลอดจนร่วมกับชุมชนในการกำหนดกติกาและหลักเกณฑ์ของชุมชนให้ทุกคนอยู่ร่วมกันได้ภายใต้แนวคิดสังคมที่เอื้ออาทรและมีความมั่นคง

6. การจัดการด้านการศึกษา ภาษา วัฒนธรรม จารีตประเพณี การศึกษาเป็นจุดเริ่มต้นของการพัฒนาในด้านต่างๆ เสมือนประตูเชื่อมกับโลกภายนอก องค์กรปกครองส่วนท้องถิ่น ซึ่งมีหน้าที่ในการจัดและส่งเสริมการศึกษาให้แก่ประชาชนและชุมชนต้องพัฒนาประชาชนและชุมชน ให้สามารถเข้าสู่ประชาคมอาเซียนได้โดยต้องเน้น “การพัฒนามาตรฐานด้านการศึกษา” ไม่ว่าจะเป็นการพัฒนาคุณภาพในการจัดการศึกษา โดยการปรับหลักสูตรการเรียนการสอน ส่งเสริมการเรียนรู้ภาษาอังกฤษและภาษาเพื่อนบ้านในภูมิภาคอาเซียนเพื่อการสื่อสารที่ดี การพัฒนาและสนับสนุนครูผู้สอนให้มีการแลกเปลี่ยนทางวัฒนธรรมระหว่างประเทศสมาชิกและนำเทคโนโลยีมาใช้ประกอบการเรียนการสอน ทำให้ประชาชนเกิดการเรียนรู้ที่ทันสมัย มีความเป็นสากลและมีคุณภาพ นอกจากนี้องค์กรปกครองส่วนท้องถิ่นจะต้องจัดทำข้อมูลที่เป็นต่อแรงงานต่างชาติ เป็นภาษาอังกฤษหรือภาษาของประเทศสมาชิกอาเซียนอื่นๆ สำหรับเรื่องวัฒนธรรมและจารีตประเพณีนั้น นอกจากองค์กรปกครองส่วนท้องถิ่นจะต้องส่งเสริมให้การเรียนรู้และเข้าใจวัฒนธรรมของประเทศเพื่อนบ้านในอาเซียนแล้วยังต้องเป็นสื่อกลางในการจัดกิจกรรมแลกเปลี่ยนเชิงวัฒนธรรมระหว่างประชาชนในเขตพื้นที่องค์กรปกครองส่วนท้องถิ่นและประชาชนในประเทศอาเซียนอื่นที่มีพรมแดนติดต่อกัน ซึ่งมักจะมีวัฒนธรรมที่คล้ายคลึงกัน การจัดกิจกรรมเช่นนี้จะช่วยให้ประชาชนมีความรู้สึกเป็นอันหนึ่งอันเดียวกันมากขึ้น

7. การปรับปรุงโครงสร้างขององค์กรปกครองส่วนท้องถิ่น อาจต้องมีการจัดตั้งหน่วยงานด้านวิเทศสัมพันธ์ โดยเฉพาะพื้นที่จังหวัดชายแดนเพื่อรองรับเนื้องานด้านการต่างประเทศและความร่วมมือกับประเทศเพื่อนบ้าน และเพื่อให้สามารถสื่อสารทำความเข้าใจกับประชาชนจากประเทศอื่นที่มาติดต่อราชการได้

3.2 ปัจจัยและสถานการณ์การเปลี่ยนแปลงที่มีผลต่อการพัฒนา

การวิเคราะห์สถานการณ์และศักยภาพ

ในภาพรวมรายได้ครัวเรือน

จากข้อมูลของสำนักงานพัฒนาชุมชนจังหวัดสุราษฎร์ธานี ได้รายงานข้อมูลความจำเป็นพื้นฐาน ระดับจังหวัด ปี 2556 ในด้านรายได้เฉลี่ยครัวเรือนของแต่ละอำเภอใน 18 อำเภอ ยกเว้นอำเภอเกาะสมุย พบว่าอำเภอท่าฉาง มีรายได้ครัวเรือนรวมเฉลี่ยมากที่สุดอันดับแรก คือ 374,823 บาท/ปี อันดับสอง คือ อำเภอวิภาวดี 311,425 บาท/ปี อันดับสาม คือ อำเภอชัยบุรี 310,924 บาท/ปี ส่วนอำเภออื่น ๆ เรียงตามลำดับ ดังนี้ อำเภอพุนพิน 310,093 บาท/ปี อำเภอบ้านนาสาร 305,214 บาท/ปี อำเภอเคียนซา 301,347 บาท/ปี อำเภอบ้านตาขุน 292,054 บาท/ปี อำเภอไชยา 289,480 บาท/ปี อำเภอคีรีรัฐนิคม 280,951 บาท/ปี อำเภอพระแสง 278,819 บาท/ปี อำเภอเมืองสุราษฎร์ธานี 271,358 บาท/ปี อำเภอพนม 264,885 บาท/ปี อำเภอเวียงสระ 254,057 บาท/ปี อำเภอท่าชนะ 249,648 บาท/ปี อำเภอกาญจนดิษฐ์ 241,644 บาท/ปี อำเภอบ้านนาเดิม 241,470 บาท/ปี อำเภอดอนสัก 228,538 บาท/ปี และอำเภอเกาะพะงัน 220,558 บาท/ปี (ที่มา: สำนักงานพัฒนาชุมชนจังหวัดสุราษฎร์ธานี)

จากข้อมูลดังกล่าวองค์การบริหารส่วนจังหวัดสุราษฎร์ธานี ซึ่งเป็นองค์กรปกครองส่วนท้องถิ่นขนาดใหญ่รับผิดชอบครอบคลุมทั้งจังหวัด และมีหน้าที่ในการส่งเสริมคุณภาพชีวิตแก่ประชาชนในท้องถิ่น ประกอบกับนโยบายของนายกองค์การบริหารส่วนจังหวัด ที่เน้นการส่งเสริม และสนับสนุนการพัฒนาอาชีพ เพื่อสร้างความเข้มแข็งให้แก่ชุมชนและครอบครัว ดังนั้นองค์การบริหารส่วนจังหวัดสุราษฎร์ธานี ได้กำหนดประเด็นการพัฒนาด้านการส่งเสริมคุณภาพชีวิต เพื่อตอบสนองปัญหาและความต้องการของประชาชนในพื้นที่ และเพื่อพัฒนาคุณภาพชีวิตของประชาชนให้มีความกินดีอยู่ดีเพิ่มขึ้น โดยได้จัดอบรมส่งเสริมอาชีพให้กับกลุ่มสตรี/พัฒนาศักยภาพกลุ่มสตรี ส่งเสริมอาชีพให้กับผู้พิการ ผู้ด้อยโอกาส ฯลฯ เพื่อให้สามารถนำความรู้ไปประกอบอาชีพ เพิ่มรายได้ให้กับครอบครัว แก้ไขปัญหาความยากจน ลดความเหลื่อมล้ำทางสังคม

การวิเคราะห์ข้อมูลสังคม

สถานการณ์ปัญหายาเสพติด

จังหวัดสุราษฎร์ธานี ติดตามผลการดำเนินการป้องกันและแก้ไขปัญหายาเสพติด พบในห้วงเดือน มีนาคม 2557 มีการจับกุมคดียาเสพติดกว่า 890 คดี ยึดของกลางได้จำนวนมาก จากรายงานพบว่าสถานการณ์การค้า และแพร่ระบาด ในพื้นที่จังหวัดสุราษฎร์ธานี มีการจับกุมคดียาเสพติดทั้งสิ้น 890 คดี ผู้ต้องหา 1,021 คน ยึดของกลาง อาทิ ยาบ้า จำนวน 45,337 เม็ด, ยาไอซ์ 3,323 กรัม, กระท่อม 350,414 กรัม 14,428 ใบ, กัญชาแห้ง 10,404 กรัม, กัญชาสด 20,532 กรัม และเฮโรอีน 0.09 กรัม ในขณะที่ด้านการบำบัดรักษา มีผู้เสพ/ผู้ติด เข้ารับการบำบัด ทั้งสิ้น 217 คน ในจำนวนนี้เป็นผู้เสพ/ผู้ติด ยาบ้า ร้อยละ 32.72 รองลงมา ยาไอซ์ ร้อยละ 28.57 และกัญชา ร้อยละ 10.14 (ที่มา : แผนพัฒนาจังหวัดสุราษฎร์ธานี (พ.ศ.2558-2561)

แนวโน้มสถานการณ์ปัญหายาเสพติดจังหวัดสุราษฎร์ธานี

จากสถิติการจับกุมคดีรวมทุกข้อหา ปริมาณของกลางที่สำคัญ (ยาบ้า ยาไอซ์ กัญชาแห้ง) และสถิติ การบำบัดรักษาและฟื้นฟูสมรรถภาพผู้ติดยาเสพติดทุกระบบในห้วง 5 ปี ที่ผ่านมาเปรียบเทียบกับห้วงปฏิบัติการปี 2555 ระหว่าง 1 ตุลาคม 2554 ถึง 30 กันยายน 2555 รวม 12 เดือน พบว่าการจับกุมปริมาณของกลางและจำนวนผู้บำบัด เพิ่มขึ้นเป็นจำนวนมาก

จากข้อมูลสถิติดังกล่าว พบว่าปัญหายาเสพติดเป็นปัญหาสำคัญมากในหลายพื้นที่และมีแนวโน้มเพิ่มสูงขึ้น ซึ่งหน่วยงานที่เกี่ยวข้องและผู้รับผิดชอบยังไม่สามารถควบคุมสถานการณ์ปัญหายาเสพติดได้อย่างจริงจังและเป็นรูปธรรม ทำให้ส่งผลกระทบต่อเด็ก เยาวชน ประชาชนเป็นอย่างมาก กลุ่มวัยรุ่นมีการมั่วสุมเสพยา รวมทั้งเยาวชน ประชาชนขาดความรู้ ความเข้าใจในการป้องกันปัญหายาเสพติดอย่างถูกต้อง ดังนั้น องค์การบริหารส่วนจังหวัดสุราษฎร์ธานี ได้ให้ความสำคัญอย่างมากกับปัญหาดังกล่าว โดยได้สนับสนุนงบประมาณในการจัดกิจกรรมต่าง ๆ เพื่อลดปัญหายาเสพติดในกลุ่มเสี่ยง กลุ่มวัยรุ่น และประชาชนในท้องถิ่น เช่น โครงการ To Be Number One โครงการส่งเสริมการแข่งขันกีฬาต้านยาเสพติด รวมทั้ง การอุดหนุนสำนักงานจังหวัดสุราษฎร์ธานี (ศพส.จ.สฎ.) เพื่อดำเนินการโครงการป้องกันและแก้ไขปัญหายาเสพติดจังหวัด สุราษฎร์ธานี เป็นต้น

การวิเคราะห์ข้อมูลทรัพยากรธรรมชาติและสิ่งแวดล้อม

จังหวัดสุราษฎร์ธานี มีทรัพยากรธรรมชาติที่หลากหลายและอุดมสมบูรณ์ สิ่งแวดล้อมที่เอื้อต่อการอยู่อาศัยและการท่องเที่ยว ถึงแม้ว่าสถานการณ์สิ่งแวดล้อมและทรัพยากรธรรมชาติมีการเปลี่ยนแปลงอยู่ตลอดเวลา ทั้งการเปลี่ยนแปลงตามธรรมชาติและ การเปลี่ยนแปลงจากการกระทำของมนุษย์ แต่ระดับการเปลี่ยนแปลงดังกล่าวอยู่ในระดับที่ไม่รุนแรงนัก จังหวัดสุราษฎร์ธานีมีพื้นที่ป่าซึ่งกำหนดเป็นป่าสงวนแห่งชาติ จำนวน 26 ป่า เนื้อที่ 3,643,588 ไร่ และมีพื้นที่ป่าอนุรักษ์ซึ่งส่วนใหญ่ทับซ้อนกับพื้นที่ป่าสงวนแห่งชาติ คือ อุทยานแห่งชาติ จำนวน 6 แห่ง พื้นที่เตรียมการประกาศเป็นอุทยานแห่งชาติ จำนวน 2 แห่ง เขตรักษาพันธุ์สัตว์ป่า จำนวน 4 แห่ง เขตห้ามล่าสัตว์ป่า จำนวน 2 แห่ง ในปี 2552 มีเนื้อที่ป่าคงเหลือ จำนวน 2,433,656.25 ไร่ หรือ 3,893.85 ตารางกิโลเมตร คิดเป็น 30.20 เปอร์เซ็นต์ ของเนื้อที่จังหวัด

เนื่องจากการบุกรุกพื้นที่ป่า ทำให้เกิดผลกระทบ ได้แก่ เกิดการชะล้างพังทลายของดิน เกิดตะกอนทำให้มีแหล่งน้ำตื้นเขิน ขาดน้ำในฤดูแล้ง มีน้ำป่า/น้ำท่วมเฉียบพลันในฤดูฝน นอกจากนี้จากเหตุการณ์น้ำท่วมครั้งใหญ่ในปี 2554 ส่งผลให้พื้นที่จังหวัดสุราษฎร์ธานีได้รับความเสียหายเป็นจำนวนมาก และความเสียหายขยายวงกว้างประชาชนไร้ที่อยู่อาศัย นับหมื่นครอบครัว จังหวัดสุราษฎร์ธานีได้รับความเสียหายทั้ง 19 อำเภอ

ปัญหาการจัดการขยะและน้ำเสีย

จังหวัดสุราษฎร์ธานีมีปริมาณน้ำเสีย ประมาณ 200,000 ลูกบาศก์เมตรต่อวัน ยังไม่มีระบบบำบัดน้ำเสียที่มีประสิทธิภาพเพียงพอ ปริมาณขยะมูลฝอย 681.3 ตันต่อวัน ซึ่งสถานการณ์ของขยะมีแนวโน้มที่จะเพิ่มมากขึ้น และมีปัญหาไม่มีระบบกำจัดขยะที่ถูกหลักสุขาภิบาล ขาดการบริหารจัดการขยะอย่างครบวงจร เช่น การคัดแยกขยะ การสร้างความเข้าใจให้กับประชาชน

จากประเด็นปัญหาดังกล่าว องค์การบริหารส่วนจังหวัดซึ่งเป็นองค์กรปกครองส่วนท้องถิ่นที่มีอำนาจและหน้าที่ในการคุ้มครอง ดูแล และบำรุงรักษาป่าไม้ ที่ดิน ทรัพยากรธรรมชาติและสิ่งแวดล้อม การจัดการสิ่งแวดล้อมและมลพิษต่าง ๆ การกำจัดมูลฝอยและสิ่งปฏิกูลรวม การจัดตั้งและดูแลระบบบำบัดน้ำเสียรวม ประกอบกับนายกองค์การบริหารส่วนจังหวัด มีนโยบายด้านการท่องเที่ยว ทรัพยากรธรรมชาติและสิ่งแวดล้อม ดังนั้น องค์การบริหารส่วนจังหวัดสุราษฎร์ธานี ได้สนับสนุนงบประมาณเพื่อแก้ไขปัญหาดังกล่าว ได้แก่ จัดกิจกรรมอนุรักษ์ทรัพยากรธรรมชาติและสิ่งแวดล้อม ชุตลอกคลอง คูระบายน้ำ เพื่อไม่ให้มีวัชพืชรบกวนการไหลของน้ำและสามารถระบายน้ำได้รวดเร็ว สนับสนุนการดำเนินการป้องกันและบรรเทา สาธารณภัย

**ผลการวิเคราะห์ศักยภาพเพื่อประเมินสถานภาพการพัฒนาในปัจจุบันและโอกาสการพัฒนาในอนาคตของ
ท้องถิ่น ด้วย เทคนิค SWOT Analysis ซึ่งสามารถสรุปจุดแข็ง จุดอ่อน โอกาส และอุปสรรค**

องค์การบริหารส่วนจังหวัดสุราษฎร์ธานี ได้วางแนวคิดในการพัฒนาองค์กร โดยการจัดทำแผนยุทธศาสตร์ การพัฒนาองค์การบริหารส่วนจังหวัดสุราษฎร์ธานี (พ.ศ.2557-2561) โดยน่านโยบายของผู้บริหารองค์การบริหารส่วนจังหวัด สุราษฎร์ธานี ข้อมูลพื้นฐานของจังหวัดสุราษฎร์ธานี สถานการณ์ปัจจุบัน แนวโน้มและทิศทางการพัฒนาในอนาคต ข้อมูลเพิ่มเติมในภาพรวมของประเทศและของภาคใต้ รวมทั้งข้อเสนอแนะในการประชุมระดมความคิดเห็นจากภาคีภาคการพัฒนา นำมาวิเคราะห์ศักยภาพเพื่อประเมินสถานการณ์ โดยใช้เทคนิค SWOT Analysis ซึ่งสามารถสรุปจุดแข็ง จุดอ่อน โอกาส และอุปสรรค เพื่อนำข้อมูลที่ได้มากำหนดแนวทางการพัฒนาจังหวัดภายใต้บทบาทอำนาจหน้าที่ขององค์การบริหารส่วนจังหวัด สุราษฎร์ธานี ดังนี้

ศักยภาพของท้องถิ่น

ศักยภาพของท้องถิ่น ในภาพรวมของจังหวัดสุราษฎร์ธานี

1. ด้านศาสนา ศิลปวัฒนธรรมและประเพณีท้องถิ่น

จุดแข็ง (Strength : S)	จุดอ่อน (Weakness : W)
<ol style="list-style-type: none"> 1. มีความโดดเด่นและมีชื่อเสียงทางประวัติศาสตร์และวัฒนธรรม สามารถพัฒนาเป็นแหล่งท่องเที่ยวทางประวัติศาสตร์ 2. มีแหล่งเรียนรู้ปราชญ์ชาวบ้านด้านต่าง ๆ ในพื้นที่ 3. ประชาชนมีความตระหนักถึงการมีส่วนร่วมในการพัฒนา ส่งเสริมศาสนา ศิลปวัฒนธรรมและประเพณีท้องถิ่น 4. ความหลากหลายของวัฒนธรรมและประเพณีท้องถิ่น 	<ol style="list-style-type: none"> 1. ประชาชนหลงใหลในวัตถุนิยม จนทำลายศิลปกรรมและวัฒนธรรมดั้งเดิม 2. ขาดการรวบรวมข้อมูลด้านศิลปวัฒนธรรม ประเพณี และภูมิปัญญาท้องถิ่น 3. ประชาชนไม่เห็นคุณค่าของศิลปวัฒนธรรม ประเพณีและภูมิปัญญาท้องถิ่น 4. ขาดบุคลากรที่มีความเชี่ยวชาญ

โอกาส (Opportunity : O)	อุปสรรค (Threat : T)
<ol style="list-style-type: none"> 1. มีความก้าวหน้าทางเทคโนโลยีที่เอื้ออำนวยต่อการถ่ายทอดวัฒนธรรม 2. นโยบายรัฐบาลเน้นด้านการพัฒนาคุณธรรม จริยธรรม ส่งผลดีต่อการพัฒนาคุณธรรม 3. โลกปัจจุบันมีกระแสนิยมในด้านการอนุรักษ์ศิลปวัฒนธรรมและประเพณีท้องถิ่น 	<ol style="list-style-type: none"> 1. การรับวัฒนธรรมตะวันตกและเทคโนโลยีมีผลกระทบต่อสังคมและวัฒนธรรม 2. ขาดผู้สืบทอดด้านศาสนา ศิลปวัฒนธรรมและประเพณีท้องถิ่น 3. วิธีการดำเนินชีวิตของครอบครัวในปัจจุบันมุ่งเน้นทางด้านวัตถุนิยมจึงไม่มีเวลาปลูกฝังให้เยาวชนมีความตระหนักศาสนาศิลปวัฒนธรรม

2. ด้านทรัพยากรธรรมชาติ สิ่งแวดล้อม และการท่องเที่ยว

จุดแข็ง(Strength : S)	จุดอ่อน (Weakness : W)
<ol style="list-style-type: none"> 1. มีความโดดเด่นทางประวัติศาสตร์และวัฒนธรรม สามารถพัฒนาเป็นแหล่งท่องเที่ยวทางประวัติศาสตร์ 2. มีทรัพยากรธรรมชาติที่อุดมสมบูรณ์ หลากหลายมีศักยภาพสูงในการพัฒนาการท่องเที่ยว 3. ประชาชนมีความตื่นตัวและให้ความสำคัญในการอนุรักษ์ทรัพยากรธรรมชาติและสิ่งแวดล้อม 4. ทำเลที่ตั้งเหมาะสมเป็นศูนย์กลางการท่องเที่ยวที่เชื่อมโยงภูมิภาคใกล้เคียง 5. มีแหล่งท่องเที่ยวที่มีศักยภาพสูงและมีชื่อเสียงระดับโลก 6. ทรัพยากรธรรมชาติมีความหลากหลายและอุดมสมบูรณ์เหมาะแก่การเพาะเลี้ยงสัตว์น้ำชายฝั่ง 	<ol style="list-style-type: none"> 1. ทรัพยากรธรรมชาติถูกใช้ประโยชน์รวดเร็วโดยขาดการจัดระเบียบและจัดการ สิ่งแวดล้อมที่ดี 2. การโฆษณาประชาสัมพันธ์การท่องเที่ยวของจังหวัดไม่เพียงพอต่อแหล่งท่องเที่ยว 3. บุคลากรการท่องเที่ยวในส่วนของภาคบริการ ยังขาดทักษะและความพร้อมในการต้อนรับนักท่องเที่ยวในด้านจิตสำนึกของการให้บริการทั้งทางด้านทักษะและด้านภาษาต่างประเทศ 4. จำนวนธุรกิจนำเที่ยวและมัคคุเทศก์ค่อนข้างน้อยและโปรแกรมการท่องเที่ยวของธุรกิจนำเที่ยวบนฝั่งในจังหวัดยังมีน้อยมาก 5. ปัญหาความไม่สงบใน 3 จังหวัดชายแดนภาคใต้ส่งผลให้นักท่องเที่ยวต่างชาติไม่มั่นใจในการเดินทางมาเที่ยวภาคใต้ 6. หน่วยงานภาครัฐไม่ให้ความสำคัญในการพัฒนาทรัพยากรธรรมชาติและสิ่งแวดล้อม อย่างจริงจัง 7. ขาดบุคลากรที่มีความรู้ความสามารถด้านสิ่งแวดล้อมและพลังงาน 8. ขาดการบริหารจัดการด้านการท่องเที่ยวให้มีความเชื่อมโยงภายในจังหวัด 9. จังหวัดสุราษฎร์ธานีมีทรัพยากรการท่องเที่ยวและแหล่งท่องเที่ยวที่หลากหลายแต่ขาดการบริหารจัดการที่ดี ขาดการจัดระเบียบในบริเวณแหล่งท่องเที่ยวและปัญหาสิ่งแวดล้อมในแหล่งท่องเที่ยว

จุดแข็ง(Strength : S)	จุดอ่อน (Weakness : W)
	<p>10. จังหวัดสุราษฎร์ธานีขาดความชัดเจนในการกำหนดทิศทางการพัฒนาการท่องเที่ยวของจังหวัดและการวางแผนวิเคราะห์ศักยภาพของพื้นที่ในการรองรับนักท่องเที่ยวทำให้เกิดภาวะขาดแคลนปัจจัยพื้นฐาน สาธารณูปโภค สาธารณูปการและการพัฒนากิจกรรมท่องเที่ยวใหม่ ในพื้นที่ท่องเที่ยวหลัก</p> <p>11. การท่องเที่ยวขาดการประชาสัมพันธ์อย่างต่อเนื่อง</p> <p>12. มีการบุกรุกพื้นที่ป่า</p> <p>13. ขาดการจัดการด้านขยะมูลฝอยอย่างจริงจัง</p>
โอกาส (Opportunity : O)	อุปสรรค (Threat : T)
<p>1. มีกลุ่ม/องค์กร ที่ดำเนินกิจกรรมด้านการอนุรักษ์ทรัพยากรธรรมชาติและสิ่งแวดล้อม</p> <p>2. มีกฎหมายให้องค์การบริหารส่วนจังหวัด มีบทบาทหน้าที่ในการดูแล บำรุงรักษาสิ่งแวดล้อม</p> <p>3. มีหน่วยงานการท่องเที่ยวตั้งอยู่ในจังหวัดสุราษฎร์ธานี</p> <p>4. มีสถาบันการศึกษาที่มีความพร้อมและมีศักยภาพในการพัฒนา และ ส่งเสริมธุรกิจการท่องเที่ยวรวมถึงมีความพร้อม ในการพัฒนาและ ฝึกอบรม บุคลากรทางการท่องเที่ยว</p>	<p>1. ขาดการประสานบูรณาการระหว่างหน่วยงาน</p> <p>2. ป่าไม้ถูกบุกรุกทำลายอย่างต่อเนื่อง</p> <p>3. การปฏิรูประบบราชการ ทำให้เกิดความซ้ำซ้อนในภารกิจด้านสิ่งแวดล้อม</p> <p>4. ขาดการสนับสนุนงบประมาณในการจัดการบริการสาธารณะด้านสิ่งแวดล้อมขนาดใหญ่</p> <p>5. ปัญหาผลกระทบต่อสิ่งแวดล้อมส่งผลกระทบต่อประชาชนให้มีความตื่นตัวน้อย</p> <p>6. สถานที่ท่องเที่ยวซึ่งอยู่ในเขตอุทยานแห่งชาติ ไม่เอื้อต่อการพัฒนาและการลงทุน</p>

3. ด้านคุณภาพการศึกษา

จุดแข็ง(Strength : S)	จุดอ่อน (Weakness : W)
<ol style="list-style-type: none"> 1. บุคลากรมีความพร้อมที่จะพัฒนาศักยภาพเพื่อเสริมสร้างความรู้ ทักษะ ประสบการณ์ด้านการศึกษา 2. มีสถานศึกษาที่มีชื่อเสียงและมีสถานศึกษาที่มีความพร้อมในการ พัฒนาด้านการศึกษาและด้านการพัฒนาท้องถิ่น 3. มีงบประมาณเพียงพอต่อการบริหารจัดการโรงเรียนในสังกัดองค์การบริหารส่วนจังหวัด 4. องค์การบริหารส่วนจังหวัดสุราษฎร์ธานีมีโรงเรียนถ่ายโอนในสังกัด ทำให้สามารถพัฒนาคุณภาพการศึกษาควบคู่ไปกับการพัฒนาท้องถิ่น 6. นโยบายการกระจายอำนาจตามแผนการกระจายอำนาจให้องค์กรปกครองส่วนท้องถิ่น กำหนดบทบาท ภารกิจ หน้าที่ เพื่อรองรับ ภารกิจถ่ายโอนไว้ชัดเจน 7. จังหวัดสุราษฎร์ธานีมีสถาบันอุดมศึกษาที่มีศักยภาพสามารถพัฒนา ด้านการศึกษาทั้งในระบบและนอกระบบและตามอัธยาศัย 	<ol style="list-style-type: none"> 1. ความไม่ต่อเนื่องด้านนโยบาย ระบบบริหาร และการจัดการศึกษาทำให้ไม่มีประสิทธิภาพ 2. การเชื่อมโยงเครือข่ายเทคโนโลยีสารสนเทศ และเทคโนโลยีที่ใช้ในการพัฒนาด้าน การศึกษาไม่เพียงพอ 3. บุคลากรส่วนใหญ่ขาดความรู้และทักษะในการ ใช้เครื่องมือและเทคโนโลยีสมัยใหม่ในการ จัดการด้านการศึกษา
โอกาส (Opportunity : O)	อุปสรรค (Threat : T)
<ol style="list-style-type: none"> 1. มีสถานศึกษาที่สามารถพัฒนาและสร้างความพร้อมให้มีศักยภาพใน การจัดการศึกษาได้อย่างทั่วถึง 2. การแบ่งเขตพื้นที่การศึกษาทำให้มีเอกภาพในการจัดการศึกษา มากขึ้น 3. เทคโนโลยีที่ก้าวหน้าทำให้สามารถเพิ่มโอกาสและพัฒนาคุณภาพทาง การศึกษาให้กับประชาชน 4. รัฐบาลสนับสนุนขยายโอกาสทางการศึกษาและมีกองทุนให้กู้ยืมเพื่อ การศึกษาแก่นักเรียนที่ยากจน 5. นายองค์การบริหารส่วนจังหวัดมีนโยบายพัฒนาด้านการศึกษา 	<ol style="list-style-type: none"> 1. คุณภาพการศึกษาของสถานศึกษาในชนบท และในเมืองมีความแตกต่างค่อนข้างสูง 2. ค่านิยมเน้นด้านคุณวุฒิการศึกษา มากกว่า คุณภาพทางการศึกษาเพื่อพัฒนาคน 3. หลักสูตรการเรียนการสอนถูกกำหนดจาก ส่วนกลาง ไม่เหมาะสมกับสภาพของท้องถิ่น และขาดการนำภูมิปัญญาท้องถิ่นมาใช้ 4. การจัดสรรงบประมาณจากรัฐไม่เพียงพอต่อ ความต้องการด้านการจัดการศึกษา 5. นโยบายด้านการถ่ายโอนการศึกษาไม่ชัดเจน บุคลากรทางการศึกษาไม่รับการเปลี่ยนแปลง

4. ด้านกีฬา

จุดแข็ง(Strength : S)	จุดอ่อน (Weakness : W)
<ol style="list-style-type: none"> 1. สโมสรกีฬาระดับจังหวัดสามารถจัดการแข่งขันระดับชาติได้ และอยู่ใกล้แหล่งชุมชนมีความสะดวกในการใช้บริการ 2. จังหวัดสุราษฎร์ธานีมีความพร้อมด้านสถานที่ ตำบลอำเภอส่วนใหญ่ มีสนามกีฬาที่สามารถให้บริการแก่เยาวชนและประชาชน 3. มีงบประมาณเพียงพอต่อการดำเนินการด้านกีฬา 4. มีนักกีฬาที่มีศักยภาพสามารถพัฒนาสู่อาชีพ 5. ส.อบจ. เข้ามามีบทบาทในด้านกีฬามากขึ้น 	<ol style="list-style-type: none"> 1. บุคลากรด้านภารกิจกีฬาไม่เพียงพอ 2. อุปกรณ์กีฬาสำหรับให้บริการไม่เพียงพอ กับความต้องการของประชาชน 3. ขาดศูนย์ฝึกกีฬาระดับอำเภอ 4. สนามกีฬาประเภทต่าง ๆ บนเกาะลำพูนไม่เพียงพอต่อความต้องการของประชาชน 5. มีสาธารณูปโภคครบถ้วนแต่เปิดให้บริการไม่ครอบคลุมทั่วถึงทุกพื้นที่ เช่น สนามฟุตบอลวอลเลย์บอล เปตอง มีกระแสไฟฟ้าไม่เพียงพอ
โอกาส (Opportunity : O)	อุปสรรค (Threat : T)
<ol style="list-style-type: none"> 1. นโยบายนายกองจัดการบริหารส่วนจังหวัดเน้นด้านภารกิจกีฬา 2. รัฐบาลส่งเสริมให้ประชาชนออกกำลังกาย 3. ผู้ประกอบการเข้ามามีบทบาทในการพัฒนากีฬา 4. ชุมชนมีความตื่นตัวเรื่องการเล่นกีฬาสนับสนุนการแข่งขันกีฬา 5. การเมืองท้องถิ่นมีการสนับสนุนการจัดการแข่งขันกีฬามากขึ้น 6. พรรคการเมืองในจังหวัดให้การสนับสนุนกีฬา อุปกรณ์กีฬา 7. อบจ.ให้การสนับสนุนทุกหน่วยงานที่จัดการแข่งขันกีฬา 	<ol style="list-style-type: none"> 1. นักกีฬาขาดผู้สนับสนุนทั้งภาครัฐ อปท. และเอกชนทำให้ไม่มีทุนในการพัฒนาทักษะความสามารถอย่างต่อเนื่อง 2. ขาดการบริหารจัดการที่ดีขององค์กรด้านภารกิจกีฬา 3. สังคมทุนนิยม ทำให้ประชาชนส่วนหนึ่งนิยมวัตถุมากกว่าดูแลตนเองทำให้ขาดการออกกำลังกายหรือเล่นกีฬา 4. สังคมชนบทในบางอำเภอสนใจเรื่องการประกอบอาชีพมากกว่าการออกกำลังกาย 5. นโยบายผู้บริหารของ อบจ. ด้านการส่งเสริมกีฬายังไม่เป็นระบบทำให้การพัฒนากีฬาไม่ต่อเนื่อง.

5. ด้านโครงสร้างพื้นฐานและสาธารณูปโภค

จุดแข็ง (Strength : S)	จุดอ่อน (Weakness : W)
<ol style="list-style-type: none"> 1. มีเครื่องจักรกลพร้อมพนักงานขับ จำนวนมากพร้อมที่จะดำเนินการเกี่ยวกับการก่อสร้าง ปรับปรุง โครงสร้างพื้นฐานด้านต่าง ๆ 2. สามารถให้การสนับสนุนเครื่องจักรกล และบุคลากรทางด้านช่างแก่องค์กรปกครองส่วนท้องถิ่น หรือหน่วยงานอื่นที่ร้องขอมาได้ 3. พนักงานขับมีทักษะ สามารถปฏิบัติงานทดแทนสลับเปลี่ยนกันได้ 4. จังหวัดสุราษฎร์ธานีตั้งอยู่ในทำเลที่เหมาะสมเป็นประตูสู่ภาคใต้ เชื่อมโยงกลุ่มจังหวัดใกล้เคียง เป็นศูนย์กลางการคมนาคมของภาคใต้ตอนบน 	<ol style="list-style-type: none"> 1. เครื่องจักรกลใช้งานมานาน มีสภาพเก่า ต้องบำรุงรักษาอย่างต่อเนื่อง 2. องค์การบริหารส่วนจังหวัด มีพื้นที่รับผิดชอบทั้งจังหวัด ทำให้การบริการสาธารณะด้านโครงสร้างพื้นฐานแก่ประชาชน ทำได้ไม่ทั่วถึง และทันต่อความต้องการ 3. งบประมาณมีจำนวนจำกัด พื้นที่รับผิดชอบมีมากทำให้ขาดการพัฒนาทั่วถึงทุกพื้นที่
โอกาส (Opportunity : O)	อุปสรรค (Threat : T)
<ol style="list-style-type: none"> 1. มีหน่วยงานของภาครัฐทุกระดับให้ความสำคัญในการพัฒนาด้านโครงสร้างพื้นฐาน 2. มีแหล่งน้ำที่สามารถนำมาใช้ประโยชน์ในการอุปโภคบริโภค 3. สามารถนำเสนอโครงการต่อรัฐบาลกลางเพื่อของบประมาณมาดำเนินการด้านโครงสร้างพื้นฐานได้ 4. รัฐบาลเล็งเห็นถึงความสำคัญด้านโครงสร้างพื้นฐาน 	<ol style="list-style-type: none"> 1. งบประมาณในการดำเนินการส่วนใหญ่ เป็นงบประมาณที่องค์การบริหารส่วนจังหวัดต้องรอการจัดสรรจากรัฐบาล อาจไม่เพียงพอตามที่คาดหวังไว้ ซึ่งแล้วแต่สถานะทางการคลัง

6. ด้านสังคมเศรษฐกิจและคุณภาพชีวิต

จุดแข็ง(Strength : S)	จุดอ่อน (Weakness : W)
<ol style="list-style-type: none"> 1. ผลผลิตการเกษตรหลากหลาย ได้แก่ ยางพารา ปาล์มน้ำมัน ผลไม้ อาหารทะเล ซึ่งเอื้อต่อการพัฒนาอุตสาหกรรมและส่งออก 2. พื้นที่เพาะปลูกและผลผลิตยางพารา ปาล์มน้ำมันมากที่สุด 3. ประชาชนใฝ่รู้ มีปราชญ์ชาวบ้านในองค์ความรู้หลากหลาย เช่นด้าน เกษตรชีวภาพ ด้านแพทย์แผนไทย ด้านศิลปวัฒนธรรม 4. มีเส้นทางคมนาคมที่สะดวกและรวดเร็ว 5. ประชาชนให้ความสำคัญกับสุขภาพอนามัย 6. ประชาชนมีการรวมกลุ่มด้านสุขภาพอย่างหลากหลาย เช่นชมรม ผู้สูงอายุ ชมรมแพทย์แผนไทย ชมรมคุ้มครองผู้บริโภค 7. มีสถานที่ท่องเที่ยวที่มีชื่อเสียงระดับโลกทำให้เศรษฐกิจดี 	<ol style="list-style-type: none"> 1. การผลิตภาคเกษตรมูลค่าเพิ่มน้อยมี ประสิทธิภาพต่ำ ต้นทุนสูงโครงสร้างพื้นฐาน ใช้ประโยชน์ไม่เต็ม ประสิทธิภาพ 2. ขาดแคลนแรงงานทั้งภาคเกษตรกรรมและ อุตสาหกรรม 3. กลุ่มอาชีพไม่เข้มแข็งเนื่องจากขาดทักษะ ความรู้ในการบริหารจัดการและการตลาด 4. ประชาชนขาดการรวมกลุ่มและการพัฒนา เครือข่าย 5. ผลผลิตทางการเกษตรบางชนิดตกต่ำ และขาด การช่วยเหลือจากรัฐบาลในการประกันราคา เช่น เงาะ มังคุด ลองกอง ทูเรี่ยน จึงทำให้ เกษตรกรปรับเปลี่ยนพื้นที่ไปปลูกพืช เศรษฐกิจแทน เช่น ยางพารา ปาล์มน้ำมัน 6. การให้บริการด้านสาธารณสุขไม่เพียงพอต่อ ความต้องการ 7. เกษตรกรมีความชำนาญเฉพาะการผลิตแต่ไม่ มีประสบการณ์ด้านการตลาด 8. มีปัญหาจากกลุ่มมิถิลอาชีพส่งผลต่อภาพลักษณ์ ของจังหวัด 9. ขาดการดูแลด้านสวัสดิการสังคมอย่างต่อเนื่อง และเป็นรูปธรรม 10. จังหวัดไม่มีการบริหารจัดการด้านการตลาด เพื่อรองรับสินค้าเกษตร

โอกาส (Opportunity : O)	อุปสรรค (Threat : T)
1. สินค้าเกษตรมีราคาสูง เช่น ยางพารา ปาล์ม น้ำมัน 2. สถาบันการเงินให้การสนับสนุนสินเชื่อแก่ผู้ประกอบการขนาดกลาง ขนาดย่อมและวิสาหกิจชุมชน	1. ต้นทุนการผลิต เช่น ปุ๋ยมีราคาแพง 2. ผลกระทบจากภาวะเศรษฐกิจตกต่ำ 3. ปัญหาเสพติดแพร่ระบาด

7. ด้านการเมือง และระบบการบริหารจัดการที่ดี

จุดแข็ง (Strength : S)	จุดอ่อน (Weakness : W)
1. มีแผนพัฒนาที่ชัดเจนเป็นรูปธรรม และยังเป็นองค์กรที่ทำหน้าที่ประสานแผนขององค์กรปกครองส่วนท้องถิ่น 2. การประสานความร่วมมือมีประสิทธิภาพ องค์กรบริหารส่วนจังหวัด ได้รับความร่วมมือจากองค์กรปกครองส่วนท้องถิ่นอื่นและส่วนราชการที่เกี่ยวข้องเป็นอย่างดี 3. องค์กรบริหารส่วนจังหวัดสุราษฎร์ธานีมีบุคลากรที่มีความรู้ความสามารถ 4. ประสิทธิภาพในการใช้จ่ายงบประมาณขององค์กรบริหารส่วนจังหวัดเป็นนิติบุคคล ซึ่งเป็นองค์กรขนาดใหญ่ มีอิสระในการจัดเก็บและบริหารการใช้จ่ายงบประมาณได้เอง จึงมีงบประมาณที่เพียงพอต่อการพัฒนาท้องถิ่น	1. การดำเนินงานขององค์กรบริหารส่วนจังหวัดสุราษฎร์ธานีในบางกิจกรรมไม่เป็นไปตามภารกิจที่กำหนดโดยกฎหมาย 2. องค์กรบริหารส่วนจังหวัดไม่ได้กำหนดพื้นที่หลักในการดำเนินงาน 3. การใช้จ่ายงบประมาณไม่คุ้มค่ากับการลงทุนและไม่เป็นไปตามความต้องการของประชาชนโดยแท้จริง 4. ขาดการติดตามและประเมินผลการดำเนินงาน 5. บุคลากรไม่เข้าใจกฎระเบียบที่เกี่ยวข้อง ทำให้ไม่รู้อำนาจหน้าที่ของตนเอง 6. ขาดการประชาสัมพันธ์ในบทบาทภารกิจขององค์กรบริหารส่วนจังหวัดให้แก่ประชาชนโดยทั่วไปให้รับทราบอย่างชัดเจน 7. จังหวัดสุราษฎร์ธานีขาดการรวบรวมข้อมูลและการวางแผนที่สมบูรณ์ที่จะเอื้อต่อการพัฒนาท้องถิ่น

โอกาส (Opportunity : O)	อุปสรรค (Threat : T)
<ol style="list-style-type: none"> 1. การกำกับดูแลโดยจังหวัด กรมและกระทรวงไม่กระทบต่อการบริหารงานขององค์การบริหารส่วนจังหวัด 2. กฎหมายกระจายอำนาจ ฯ เอื้อต่อการบริหารงานขององค์การบริหารส่วนจังหวัด 3. ความก้าวหน้าด้านเทคโนโลยีทำให้มีความสะดวกคล่องตัวและมีประสิทธิภาพในการทำงานเพิ่มมากขึ้น 	<ol style="list-style-type: none"> 1. อำนาจหน้าที่ตามแผนกระจายอำนาจ ฯ ยังไม่มีความชัดเจนในหลายภารกิจ 2. การแบ่งอำนาจหน้าที่ระหว่างองค์กรปกครองส่วนท้องถิ่นยังไม่มีความชัดเจนในหลายประเด็น

■ ผลการวิเคราะห์ศักยภาพองค์การบริหารส่วนจังหวัดสุราษฎร์ธานี

จุดแข็ง (Strength : S)	จุดอ่อน (Weakness : W)
<ol style="list-style-type: none"> 1. นายองค์การบริหารส่วนจังหวัดมาจากการเลือกตั้งโดยตรง ทำให้การปฏิบัติหน้าที่ของนายองค์การบริหารส่วนจังหวัดมีความใกล้ชิดกับประชาชนมากยิ่งขึ้น 2. องค์การบริหารส่วนจังหวัดสุราษฎร์ธานี มีการกำหนดกรอบโครงสร้างองค์กรที่ชัดเจน และสามารถจัดกรอบอัตรากำลังได้ ตามภารกิจอำนาจหน้าที่ จึงทำให้มีความคล่องตัวในการบริหารจัดการ สามารถตอบสนองการดำเนินงานตาม ภารกิจได้อย่างครอบคลุมทำให้การบริหารงานขององค์การบริหารส่วนจังหวัดมีประสิทธิภาพ 3. องค์การบริหารส่วนจังหวัดเป็นนิติบุคคล ซึ่งมีประสิทธิภาพในการใช้จ่ายงบประมาณ เนื่องจากมีอิสระในการจัดเก็บรายได้และบริหารการใช้จ่ายงบประมาณได้เอง 4. การประสานความร่วมมือมีประสิทธิภาพ ได้รับความร่วมมือจากทุกภาคส่วน 5. มีความพร้อมด้านอุปกรณ์เครื่องมือเครื่องใช้ที่ใช้ในการปฏิบัติงาน รวมทั้งมีบุคลากรที่มีความรู้ความสามารถในการปฏิบัติงาน 6. นโยบายของผู้บริหารมีความชัดเจนแน่นอน 	<ol style="list-style-type: none"> 1. การจัดเก็บรายได้ไม่เป็นไปตามเป้าหมายที่ได้วางไว้ทำให้การพัฒนาท้องถิ่นมีความล่าช้าไม่ต่อเนื่องไม่เป็นไปตามแผนที่ได้วางไว้ 2. นโยบายของผู้บริหารเปลี่ยนแปลงตามวาระการดำรงตำแหน่งจึงทำให้การบริหารเกิดความไม่ต่อเนื่อง 3. การจัดเก็บข้อมูลยังไม่เป็นระบบ 4. ระบบสารสนเทศไม่ได้รับการพัฒนาให้ทันสมัยกับสถานการณ์ปัจจุบัน 5. ประชาชนขาดความมั่นใจในการดำเนินงานขององค์กรปกครองส่วนท้องถิ่น 6. ขาดการส่งเสริมให้บุคลากรมีความคิดริเริ่มสร้างสรรค์ สร้างความสามัคคีภายในองค์กร
โอกาส (Opportunity : O)	อุปสรรค (Threat : T)
<ol style="list-style-type: none"> 1. รัฐบาลมีนโยบายกระจายอำนาจให้แก่องค์กรปกครองส่วนท้องถิ่นในการพัฒนาท้องถิ่น 2. ประชาชนมีความตระหนักในการเข้ามามีส่วนร่วมในการพัฒนาท้องถิ่น โดยองค์การบริหารส่วนจังหวัดเปิดโอกาสให้ประชาชนประชาคมแสดงความคิดเห็นอย่างเต็มที่ในการพัฒนาท้องถิ่น 3. รัฐบาลจัดสรรงบประมาณให้โดยตรงแก่องค์การบริหารส่วนจังหวัดเพื่อพัฒนาท้องถิ่น 	<ol style="list-style-type: none"> 1. อำนาจหน้าที่ตามแผนกระจายอำนาจ ฯ ยังไม่มีความชัดเจนในหลายภารกิจ 2. พื้นที่ความรับผิดชอบมีความทับซ้อนกับองค์กรปกครองส่วนท้องถิ่นอื่นหรือหน่วยงานอื่น 3. กฎหมายระเบียบบางประการไม่เอื้ออำนวยต่อการปฏิบัติงาน ทำให้การพัฒนาท้องถิ่นได้ไม่เต็มที่เนื่องจากมีข้อจำกัดด้านกฎหมายและระเบียบ 4. การถ่ายโอนภารกิจให้องค์การบริหารส่วนจังหวัดสุราษฎร์ธานีไม่มีความชัดเจน

สรุปประเด็นปัญหาและความต้องการของประชาชนเชิงพื้นที่ในท้องถิ่นตามประเด็นการพัฒนา ท้องถิ่น

1. ด้านการพัฒนาโครงสร้างพื้นฐาน

1.1 การก่อสร้าง/ปรับปรุง ซ่อมแซมถนน และการก่อสร้างสะพาน ซึ่งการก่อสร้างและบำรุงรักษาโครงการที่เป็นโครงสร้างพื้นฐานขนาดใหญ่เป็นอำนาจหน้าที่ในการจัดระบบบริการสาธารณะขององค์การบริหารส่วนจังหวัด โดยเป็นปัญหาและความต้องการของประชาชนส่วนใหญ่ที่เกิดขึ้นจริงในพื้นที่ครอบคลุมทั้งจังหวัดและประชาชนต้องการให้แก้ไขเป็นลำดับแรก ได้แก่ ถนนชำรุดเสียหายที่เกิดจากรถบรรทุกเกินขนาด เสียหายจากการเกิดน้ำท่วม และถนนหมดอายุการใช้งาน ขาดการซ่อมแซมบำรุงรักษา ถนนไม่ได้มาตรฐาน ปัญหาฝุ่นละอองจำนวนมากที่เกิดจากถนนลูกรัง สะพานชำรุดเสียหายไม่มีความปลอดภัยในการสัญจร ไม่มีสะพานข้ามคลองทำให้การสัญจรของประชาชนไม่สะดวกและต้องใช้เวลาในการเดินทางมากขึ้น ดังนั้น องค์การบริหารส่วนจังหวัดควรก่อสร้างถนนและสะพานให้ได้มาตรฐานครอบคลุมทั้งจังหวัด บุกเบิกถนนใหม่เพื่อรองรับการขยายเส้นทางการคมนาคม ปรับปรุงผิวการจราจรจากถนนลูกรังเป็นถนนลาดยางเพื่อลดปัญหาฝุ่นละออง ซ่อมแซมถนนที่ชำรุดเสียหายให้อยู่ในสภาพดีและมีความปลอดภัยแก่ประชาชน ทำการก่อสร้างสะพานข้ามคลองเพื่อความสะดวกในการสัญจร และสำหรับถนนในความรับผิดชอบขององค์การบริหารส่วนจังหวัด ควรต้องมีแผนการบำรุง ปรับปรุง ซ่อมแซมถนนเป็นระยะๆ และครอบคลุมทุกอำเภอ

1.2 การสาธารณูปโภคและ ผังเมือง เป็นปัญหาการบริการสาธารณูปโภคขั้นพื้นฐานปัญหาหนึ่ง ได้แก่ ในหลายพื้นที่ประชาชนไม่มีระบบประปาใช้ ไม่มีการติดตั้งไฟฟ้าในพื้นที่เปลี่ยว ควรสร้างระบบประปาขนาดใหญ่ในพื้นที่ซึ่งยังไม่มีระบบประปาใช้ การจัดทำผังเมืองรวม รวมทั้งการติดตั้งไฟฟ้าบริเวณถนนซึ่งเป็นจุดเสี่ยงและอันตรายติดตั้งไฟฟ้าบริเวณทางโค้ง ทางแยก เพื่อความปลอดภัยในชีวิตและทรัพย์สินของประชาชน

1.3 การปรับปรุง พัฒนาแหล่งน้ำธรรมชาติ ในเรื่องแหล่งน้ำปัญหาที่พบ ได้แก่ ปัญหาการขาดแคลนน้ำในช่วงฤดูแล้ง และปัญหาน้ำท่วมในช่วงฤดูฝน ควรสนับสนุนในการปรับปรุง พัฒนาอ่างเก็บน้ำ แหล่งน้ำธรรมชาติ การขุดลอกคูคลอง เพื่อให้ประชาชนได้มีน้ำเพื่อการอุปโภค บริโภคและการเกษตรในช่วงฤดูแล้ง รวมทั้งป้องกันและแก้ไขปัญหาน้ำท่วมในช่วงฤดูฝน

2. ด้านการส่งเสริมคุณภาพชีวิต

2.1 การพัฒนา ส่งเสริม สุขภาพอนามัย ปัญหาด้านนี้ ได้แก่ ผู้สูงอายุไม่ได้รับการพัฒนาศักยภาพในด้านต่าง ๆ และไม่ได้รับความสนใจจากหน่วยงานภาครัฐในการจัดกิจกรรมของผู้สูงอายุ ขาดแคลนสถานที่ในการจัดกิจกรรมของผู้สูงอายุและกลุ่มต่าง ๆ ขาดการให้ความรู้ในการดูแลสุขภาพ การป้องกันโรคต่าง ๆ เช่น ไข้เลือดออก ฯลฯ ขาดการช่วยเหลือผู้พิการ ผู้ด้อยโอกาสที่เพียงพอ ควรพัฒนาศักยภาพผู้สูงอายุในด้านต่าง ๆ สนับสนุนการจัดกิจกรรมให้ความรู้ในการดูแลสุขภาพ การอบรมให้ความรู้และรณรงค์ประชาสัมพันธ์ในการป้องกันโรคต่างๆ การอบรมแกนนำด้านสุขภาพ สนับสนุนอุปกรณ์ช่วยเหลือผู้พิการ จัดสถานที่ในการจัดกิจกรรมของผู้สูงอายุและกลุ่มต่าง ๆ รวมทั้งการสร้างศูนย์สุขภาพ

2.2 การส่งเสริมด้านอาชีพ ได้แก่ ขาดการอบรมให้ความรู้ด้านการส่งเสริมอาชีพ ควรอบรมให้ความรู้ด้านการส่งเสริมอาชีพแก่กลุ่มสตรี ผู้พิการ ผู้ด้อยโอกาส ส่งเสริมการพัฒนาศักยภาพกลุ่มสตรี ให้สามารถนำความรู้ไปประกอบอาชีพ เพิ่มรายได้ให้กับครอบครัว แก้ไขปัญหาความยากจน เพื่อความกินดีอยู่ดีให้กับประชาชนในท้องถิ่น

2.3 การส่งเสริม สนับสนุนด้านกีฬาและนันทนาการ ควรส่งเสริมการจัดกิจกรรมกีฬาและนันทนาการให้กับเด็ก เยาวชน และประชาชน เพื่อให้ประชาชนรักการออกกำลังกาย สุขภาพแข็งแรง เป็นกำลังของชาติในภายหน้า สร้างความสมัครสมานสามัคคี

3. ด้านการศึกษา

ด้านการศึกษา ได้แก่ ขาดแคลนสื่อการเรียนการสอนที่ทันสมัย ขาดครูชาวต่างชาติ ขาดการส่งเสริม การศึกษานอกระบบ ศูนย์การเรียนรู้และช่องทางการเรียนรู้ต่าง ๆ ไม่เพียงพอ ฯลฯ และควรจัดหาสื่อการเรียน การสอนที่ทันสมัย ให้กับโรงเรียนต่าง ๆ ส่งเสริมการศึกษานอกระบบ เช่น กศน. สนับสนุนครูชาวต่างชาติให้แก่โรงเรียนต่าง ๆ เพื่อเตรียมความพร้อมสู่อาเซียน รวมทั้งสนับสนุนการพัฒนาศักยภาพศูนย์เด็ก

4. ด้านการจัดระเบียบชุมชน/สังคมและการรักษาความสงบเรียบร้อย

4.1 การจัดระเบียบชุมชน การป้องกัน และแก้ไขปัญหายาเสพติด ในสถานการณ์ปัจจุบัน ปัญหาเสพติด เป็นปัญหาสำคัญอย่างยิ่ง และส่งผลกระทบต่อเยาวชนและประชาชนในหลายพื้นที่ ซึ่งหน่วยงานที่เกี่ยวข้องและผู้รับผิดชอบไม่สามารถจัดการและควบคุมการแพร่ระบาดของยาเสพติดได้อย่างจริงจังและเป็นรูปธรรม รวมทั้ง เด็ก เยาวชน ประชาชนยังขาดความรู้ ความเข้าใจในการป้องกันปัญหาเสพติด ดังนั้น ควรจัดอบรม/จัดกิจกรรมให้ความรู้เรื่องยาเสพติด แนะนำถึงโทษและพิษภัยของยาเสพติดให้กับประชาชน เยาวชน นักเรียน ส่งเสริม

การแข่งขันกีฬาต้านยาเสพติดแก่เยาวชน นักเรียนและประชาชน การอบรม อปพร./ ตำรวจบ้าน เพื่อให้ความรู้ สร้างความเข้าใจ สร้างความสามัคคีให้แก่ประชาชนในชุมชน ช่วยสอดส่องดูแลและป้องกันปัญหาเสพติด

4.2 การป้องกันและบรรเทาสาธารณภัย ปัญหาที่พบ คือ ขาดการป้องกันและบรรเทาสาธารณภัยที่เป็นระบบ ไม่มีการบูรณาการความร่วมมือในการป้องกันและบรรเทาสาธารณภัยระหว่างหน่วยงานที่เกี่ยวข้อง ดังนั้น ควรมีการอบรมให้ความรู้แก่ประชาชนในการป้องกันและบรรเทาสาธารณภัย ประสานความร่วมมือระหว่างหน่วยงานที่เกี่ยวข้องเพื่อหาแนวทางการดำเนินงานร่วมกันในการป้องกันและบรรเทาสาธารณภัยต่าง ๆ มีการเตรียมความพร้อมในการให้ความช่วยเหลือ เช่น รถกู้ภัยและอุปกรณ์กู้ภัย การจัดตั้งศูนย์เตือนภัยพิบัติ การรักษาความปลอดภัยแก่ชีวิตและทรัพย์สินของประชาชน ได้แก่ การติดตั้งกล้องวงจรปิดบริเวณถนนที่เป็นที่เปลี่ยวและอันตราย การติดตั้งกล้อง CCTV บริเวณจุดเสี่ยง

5. ด้านการพัฒนาการท่องเที่ยว ทรัพยากรธรรมชาติและสิ่งแวดล้อม

5.1 การพัฒนาแหล่งท่องเที่ยว พบว่าปัญหาในพื้นที่จังหวัดสุราษฎร์ธานี ได้แก่ การทำลายทรัพยากรธรรมชาติและสิ่งแวดล้อม ขาดการพัฒนาแหล่งท่องเที่ยวแห่งใหม่ ขาดการพัฒนา ปรับปรุงดูแลแหล่งท่องเที่ยวต่าง ๆ ขาดข้อมูลแหล่งท่องเที่ยว ขาดการประชาสัมพันธ์การท่องเที่ยวที่เป็นระบบ ควรมีการบุกเบิกแหล่งท่องเที่ยวใหม่ ๆ ในพื้นที่ทุกอำเภอ ปรับปรุงภูมิทัศน์แหล่งท่องเที่ยวต่าง ๆ พัฒนาแหล่งท่องเที่ยวเดิมให้อยู่ในสภาพที่มีความปลอดภัย เพื่อให้นักท่องเที่ยวได้ใช้พักผ่อนหย่อนใจ และสามารถรองรับการบริการด้านการท่องเที่ยวให้นักท่องเที่ยวทั้งชาวไทยและต่างชาติได้อย่างมีประสิทธิภาพ จัดทำป้ายประชาสัมพันธ์แหล่งท่องเที่ยว รวมทั้งควรส่งเสริมการประชาสัมพันธ์แหล่งท่องเที่ยวของจังหวัดสุราษฎร์ธานีที่เป็นระบบและต่อเนื่อง

5.2 การอนุรักษ์ ฟื้นฟู ทรัพยากรธรรมชาติและสิ่งแวดล้อม พบว่าปัญหาทรัพยากรธรรมชาติและสิ่งแวดล้อม เป็นปัญหาสำคัญอีกปัญหาหนึ่งในพื้นที่จังหวัดสุราษฎร์ธานี ได้แก่ ขาดการอนุรักษ์ทรัพยากรธรรมชาติอย่างจริงจังและเป็นรูปธรรม ไม่มีการจัดการปัญหาขยะที่เป็นระบบและได้มาตรฐาน ควรจัดกิจกรรมอนุรักษ์ป่าต้นน้ำ บำรุงรักษาป่า ก่อสร้างเขื่อนป้องกันตลิ่งพังกันน้ำกัดเซาะตลิ่ง นอกจากนั้นควรณรงค์และสร้างความเข้าใจแก่ประชาชนในการคัดแยกขยะที่ถูกต้อง สร้างศูนย์กำจัดขยะรวม

6. ด้านศาสนา ศิลปวัฒนธรรม จารีตประเพณี และภูมิปัญญาท้องถิ่น

6.1 การส่งเสริมศาสนา ศิลปวัฒนธรรม จารีตประเพณี และภูมิปัญญาท้องถิ่น พบว่าปัญหาเกี่ยวกับศาสนา ศิลปวัฒนธรรม จารีตประเพณี และภูมิปัญญาท้องถิ่น คือ ขาดการอบรมให้ความรู้แก่เด็ก เยาวชนเกี่ยวกับศาสนา การอนุรักษ์ ศิลปวัฒนธรรม ประเพณีท้องถิ่น ฯลฯ และองค์การบริหารส่วนจังหวัดสุราษฎร์ธานี

ควรดำเนินการส่งเสริมโดยการใช้ความรู้แก่เด็ก เยาวชน และประชาชนเกี่ยวกับหลักคำสอน ข้อปฏิบัติของศาสนาต่าง ๆ ปลุกฝัง สร้างจิตสำนึก เกี่ยวกับคุณธรรม จริยธรรม ให้แก่ เด็ก เยาวชน ฆราวาส สร้างจิตสำนึกในการอนุรักษ์ ประเพณี วัฒนธรรมท้องถิ่น พื้นฟู ส่งเสริม กิจกรรมการอนุรักษ์วัฒนธรรม ประเพณีและ ภูมิปัญญาท้องถิ่น เช่น อบรมให้ความรู้ในการพัฒนาบรรจุผลิตภัณฑ์ OTOP จัดอบรมการอนุรักษ์พืชสมุนไพรเพื่อ สุขภาพ

7. ด้านการบริหารจัดการบ้านเมืองที่ดี

ด้านการบริหารจัดการบ้านเมืองที่ดี ได้แก่ ขาดการให้ความรู้เกี่ยวกับการบริหารจัดการบ้านเมืองที่ดี แก่ผู้นำต่าง ๆ ดังนั้น ควรอบรมให้ความรู้ด้านการบริหารจัดการบ้านเมืองที่ดีแก่ผู้นำต่าง ๆ และผู้เกี่ยวข้อง

8. ด้านการพัฒนาสู่ประชาคมอาเซียน

ด้านการพัฒนาสู่ประชาคมอาเซียน ได้แก่ เด็ก เยาวชน ประชาชน ขาดความรู้ด้านการใช้ภาษาอังกฤษ และภาษาประเทศในกลุ่มอาเซียน ขาดความรู้ความเข้าใจในประเพณีวัฒนธรรมของประเทศเพื่อนบ้านอาเซียน ดังนั้น ควรจัดอบรมเกี่ยวกับการใช้ภาษาอังกฤษ และภาษาของประเทศในกลุ่มอาเซียน เพื่อให้สามารถประสานงาน และมีการ ติดต่อสื่อสารที่สร้างความเข้าใจที่ถูกต้องให้กับเด็ก เยาวชน และประชาชน การอบรมให้ความรู้เกี่ยวกับอาเซียน ได้แก่ ประวัติความเป็นมา ความสำคัญของการเข้าสู่ประชาคมอาเซียน ประโยชน์ที่ประเทศไทยจะได้รับจากการเข้าสู่ประชาคม อาเซียน การให้ความรู้เกี่ยวกับวัฒนธรรม ประเพณีของประเทศเพื่อนบ้าน การอบรมให้ความรู้เรื่อง กฎหมายของ ประเทศในกลุ่มอาเซียน รวมทั้งให้มีการจัดตั้งศูนย์บริการข้อมูลข่าวสาร เกี่ยวกับอาเซียน และข้อมูลอื่น ๆ ที่เกี่ยวข้อง

สรุปสถานการณ์ที่เป็นลักษณะเชิงปัญหาและความต้องการของประชาชนในรายละเอียดเชิงพื้นที่ ดังนี้

ประเด็นปัญหาในเชิงพื้นที่อำเภอเมือง

ปัญหาด้าน	ปัญหาที่ต้องการให้ดำเนินการแก้ไข
ด้านการพัฒนาโครงสร้างพื้นฐาน	<ol style="list-style-type: none"> 1. ถนนชำรุด เป็นหลุมเป็นบ่อ 2. ถนนเป็นหินคลุก ถนนเป็นถนนลูกรัง มีฝุ่นละออง 3. คอสะพานชำรุด การสัญจรไม่มีความปลอดภัย 4. ไม่มีสะพานคนเดินริมคลอง 5. เกิดอุบัติเหตุบ่อย ชาวบ้านรुकก่อสร้างสิ่งก่อสร้างติดถนน 6. น้ำประปาไม่เพียงพอ ขาดน้ำอุปโภคบริโภคในช่วงหน้าแล้ง
ด้านการส่งเสริมคุณภาพชีวิต	<ol style="list-style-type: none"> 1. เด็กวัยรุ่นที่อาศัยตามหอพักท้องถิ่นวัยรุ่น
ด้านการจัดระเบียบชุมชน/สังคมและการรักษาความสงบเรียบร้อย	<ol style="list-style-type: none"> 1. คนในชุมชนติดยาเสพติด
ด้านการพัฒนาการท่องเที่ยว ทรัพยากรธรรมชาติและสิ่งแวดล้อม	<ol style="list-style-type: none"> 1. ไม่มีงบประมาณด้านการพัฒนาการท่องเที่ยว 2. ขาดการประชาสัมพันธ์ด้านการท่องเที่ยว 3. ขาดเรือที่มาตรฐานในการนำนักท่องเที่ยวไปเที่ยว

	4. ไม่มีสถานที่จอดรถที่เพียงพอบริเวณสถานที่ท่องเที่ยว
ด้านการพัฒนาสู่ประชาคมอาเซียน	1. เด็กและผู้ใหญ่ขาดความรู้ด้านการใช้ภาษาอังกฤษ

ประเด็นปัญหาในเชิงพื้นที่อำเภอพุนพิน

ปัญหาด้าน	ปัญหาที่ต้องการให้ดำเนินการแก้ไข
ด้านการพัฒนาโครงสร้างพื้นฐาน	1. ถนนชำรุด เป็นหลุมเป็นบ่อ 2. ถนนเป็นหินคลุก ถนนเป็นถนนลูกรัง ทำให้เกิดอุบัติเหตุบ่อยครั้ง 3. คอสะพานชำรุด การสัญจรไม่มีความปลอดภัย 4. ไม่มีสะพานข้ามคลองระหว่างหมู่บ้าน 5. เกิดอุบัติเหตุบ่อย ชาวบ้านรुकำลังสร้างสิ่งก่อสร้างติดถนน 6. น้ำประปาไม่เพียงพอ ขาดน้ำอุปโภคบริโภคในช่วงหน้าแล้ง 7. ไม่มีการขุดลอกคลองและทำฝายน้ำล้น
ด้านการส่งเสริมคุณภาพชีวิต	1. มีจำนวนผู้สูงอายุเพิ่มขึ้น 2. ผู้สูงอายุไม่ได้รับการดูแลเรื่องสุขภาพ 3. ประชาชนขาดความรู้ในการดูแลตนเอง
ด้านการศึกษา	1. ขาดการพัฒนาการศึกษาทำให้มีจำนวนเด็กในโรงเรียนในพื้นที่มีจำนวนเด็กนักเรียนลดน้อยลง
ด้านการจัดระเบียบชุมชน/สังคมและการรักษาความสงบเรียบร้อย	1. เยาวชนในชุมชนติดยาเสพติด
ด้านการพัฒนาการท่องเที่ยว ทรัพยากรธรรมชาติและ	1. ไม่มีงบประมาณด้านการพัฒนาการท่องเที่ยว

สิ่งแวดล้อม	2.ขาดการประชาสัมพันธ์ด้านการท่องเที่ยว 3.ชาวบ้านบุกรุกพื้นที่ป่า
ด้านการบริหารจัดการบ้านเมืองที่ดี	1.การทำโครงการต่างๆ มักจะไม่มีงบประมาณจริง ไม่โปร่งใส

ประเด็นปัญหาในเชิงพื้นที่อำเภอเวียงสระ

ปัญหาด้าน	ปัญหาที่ต้องการให้ดำเนินการแก้ไข
ด้านการพัฒนาโครงสร้างพื้นฐาน	1.ถนนชำรุด เป็นหลุมเป็นบ่อ 2.ถนนเป็นหินคลุก ถนนเป็นถนนลูกรัง สภาพทรุดโทรม 3.คอสะพานชำรุด 4.ไม่มีสะพานในการสัญจร และสัญจรระหว่างหมู่บ้าน 5.สะพานแคบ 6.ชาวบ้านรื้อสร้างสิ่งก่อสร้างติดถนน 7.น้ำประปาไม่เพียงพอ ขาดน้ำอุปโภคบริโภคในช่วงหน้าแล้ง 8.ไม่มีการขุดลอกคลองทำให้เกิดน้ำมีกลิ่นเหม็น มีตะกอน 9.น้ำกัดเซาะตลิ่ง
ด้านการส่งเสริมคุณภาพชีวิต	1.ขาดอุปกรณ์ในการช่วยเหลือคนพิการ 2.ขาดอุปกรณ์กีฬา 3.เด็กและเยาวชนขาดการอบรมให้ความรู้ 4.ประชาชนมีปัญหาระงูพิษ 5.ขาดการส่งเสริมอาชีพคนพิการ 6.ขาดอุปกรณ์ในการผลิตสินค้าโอท็อป

	7. ภูมิปัญญาท้องถิ่นไม่ได้รับการอนุรักษ์
ด้านการศึกษา	1.ขาดแคลนแหล่งข้อมูลในการค้นคว้าของเยาวชน
ด้านการจัดระเบียบชุมชน/สังคมและการรักษาความสงบเรียบร้อย	1.ยาเสพติดในพื้นที่มีมาก เด็กวัยรุ่นติดยาเสพติด
ด้านการพัฒนาการท่องเที่ยว ทรัพยากรธรรมชาติและสิ่งแวดล้อม	1.ไม่มีงบประมาณด้านการพัฒนาการท่องเที่ยว
ด้านศาสนา ศิลปวัฒนธรรม จารีตประเพณี และภูมิปัญญาท้องถิ่น	1.ขาดการอบรมให้ความรู้ด้านศิลปกรรม จริยธรรมแก่เด็ก
ด้านการบริหารจัดการบ้านเมืองที่ดี	1.บุคลากรขาดประสบการณ์
ด้านการพัฒนาสู่ประชาคมอาเซียน	1. มีแรงงานต่างด้าวเป็นจำนวนมาก

ประเด็นปัญหาในเชิงพื้นที่อำเภอบ้านนาสาร

ปัญหาด้าน	ปัญหาที่ต้องการให้ดำเนินการแก้ไข
ด้านการพัฒนาโครงสร้างพื้นฐาน	1.สะพานชำรุด 2.ถนนชำรุด เป็นหลุมเป็นบ่อ 3.ขาดน้ำอุปโภคบริโภคในช่วงหน้าแล้ง 4.ลำคลองตื้นเขิน
ด้านการส่งเสริมคุณภาพชีวิต	1.ประชาชนไม่มีความรู้ในการดูแลสุขภาพ 2.ขาดอุปกรณ์ในการช่วยเหลือคนพิการ 3.ขาดอุปกรณ์กีฬา 4. ประชาชนมีปัญหาเรื่องสุขภาพ
ด้านการศึกษา	1.ขาดแหล่งเรียนรู้
ด้านการจัดระเบียบชุมชน/สังคมและการรักษาความสงบเรียบร้อย	1.ปัญหายาเสพติด
ด้านการพัฒนาการท่องเที่ยว ทรัพยากรธรรมชาติและสิ่งแวดล้อม	1.ขาดการพัฒนาแหล่งท่องเที่ยว

	2.ปัญหาขยะ
ด้านศาสนา ศิลปวัฒนธรรม จารีตประเพณี และภูมิปัญญาท้องถิ่น	1.ขาดการอบรมให้ความรู้ด้านศีลธรรม จริยธรรม
ด้านการพัฒนาสู่ประชาคมอาเซียน	1.ประชาชนไม่มีความรู้ด้านภาษาอังกฤษ

ประเด็นปัญหาในเชิงพื้นที่อำเภอเคียนซา

ปัญหาด้าน	ปัญหาที่ต้องการให้ดำเนินการแก้ไข
ด้านการพัฒนาโครงสร้างพื้นฐาน	1.ไม่มีถนน 2.ไม่มีระบบประปา 3.สะพานชำรุด 4.ถนนชำรุด เป็นหลุมเป็นบ่อ 5.ขาดน้ำอุปโภคบริโภคในช่วงหน้าแล้ง
ด้านการส่งเสริมคุณภาพชีวิต	1.ขาดงบประมาณในการฝึกอบรมเกี่ยวกับบทบาทของสตรีและผู้สูงอายุ 2.ประชาชนขาดความรู้ในการดูแลสุขภาพ
ด้านการศึกษา	1.ขาดครูชาวต่างชาติ
ด้านการจัดระเบียบชุมชน/สังคมและการรักษาความสงบเรียบร้อย	1.ปัญหายาเสพติด
ด้านการพัฒนาการท่องเที่ยว ทรัพยากรธรรมชาติและสิ่งแวดล้อม	1.แหล่งท่องเที่ยวบ่อถ่านหินไม่ได้รับการพัฒนา

	2.ขาดการพัฒนาแหล่งท่องเที่ยวใหม่ ๆ
ด้านศาสนา ศิลปวัฒนธรรม จารีตประเพณี และภูมิปัญญาท้องถิ่น	1.ขาดการอบรมให้ความรู้ด้านศีลธรรม จริยธรรม
ด้านการพัฒนาสู่ประชาคมอาเซียน	1.ประชาชนไม่มีความรู้ด้านภาษาอังกฤษ

ประเด็นปัญหาในเชิงพื้นที่อำเภอศรีรัตนนิคม

ปัญหาด้าน	ปัญหาที่ต้องการให้ดำเนินการแก้ไข
ด้านการพัฒนาโครงสร้างพื้นฐาน	<ol style="list-style-type: none"> 1.ถนนชำรุด เป็นหลุมเป็นบ่อ 2.ไม่มีระบบระบายน้ำขนาดใหญ่ 3.ไม่มีเขื่อนกักเก็บน้ำ 4.สะพานชำรุด 5.ขาดน้ำอุปโภคบริโภคในช่วงหน้าแล้ง 6.ไม่มีระบบพลังน้ำเพื่อผลิตกระแสไฟฟ้า
ด้านการส่งเสริมคุณภาพชีวิต	<ol style="list-style-type: none"> 1.ไม่มีการพัฒนาศักยภาพของกลุ่มสตรีและผู้สูงอายุ 2.ประชาชนขาดความรู้ในการดูแลสุขภาพ 3.อบรมให้ความรู้ในการประกอบอาชีพ การตั้งกลุ่มอาชีพ
ด้านการศึกษา	1.ขาดครูชาวต่างชาติ
ด้านการจัดระเบียบชุมชน/สังคมและการรักษาความสงบเรียบร้อย	<ol style="list-style-type: none"> 1. ปัญหายาเสพติด 2. อบรมเรื่องยาเสพติดให้กับประชาชน เยาวชน นักเรียน 3. อบรม อปพร.

ด้านการพัฒนาการท่องเที่ยว ทรัพยากรธรรมชาติและสิ่งแวดล้อม	1.แหล่งท่องเที่ยวไม่ได้รับการพัฒนา 2.ขาดการประชาสัมพันธ์แหล่งท่องเที่ยวใหม่ ๆ 3.พัฒนาแหล่งท่องเที่ยวหิมน้ำให้เป็นแหล่งท่องเที่ยวแห่งใหม่
ด้านศาสนา ศิลปวัฒนธรรม จารีตประเพณี และภูมิปัญญาท้องถิ่น	1.ขาดการอนุรักษ์ ศิลปวัฒนธรรม
ด้านการพัฒนาสู่ประชาคมอาเซียน	1.ประชาชนไม่มีความรู้ด้านภาษาอังกฤษ

ประเด็นปัญหาในเชิงพื้นที่อำเภอตอนล่าง

ปัญหาด้าน	ปัญหาที่ต้องการให้ดำเนินการแก้ไข
ด้านการพัฒนาโครงสร้างพื้นฐาน	1.แนวถนนโคลนชายหาด 2.ถนนชำรุด เป็นหลุมเป็นบ่อ 3.ไม่มีระบบประปาขนาดใหญ่
ด้านการส่งเสริมคุณภาพชีวิต	1.อบรมให้ความรู้ในการแปรรูป การถนอมอาหารทะเล กุ้ง หอย ปู ปลา
ด้านการศึกษา	1.ขาดครูชาวต่างชาติ
ด้านการจัดระเบียบชุมชน/สังคมและการรักษาความสงบเรียบร้อย	1. ปัญหายาเสพติด 2.อบรมเรื่องยาเสพติดให้กับประชาชน เยาวชน นักเรียน
ด้านการพัฒนาการท่องเที่ยว ทรัพยากรธรรมชาติและสิ่งแวดล้อม	1.แหล่งท่องเที่ยวไม่ได้รับการพัฒนา 2.ขาดการประชาสัมพันธ์แหล่งท่องเที่ยวใหม่ ๆ
ด้านศาสนา ศิลปวัฒนธรรม จารีตประเพณี และภูมิปัญญาท้องถิ่น	1.ขาดการอนุรักษ์ ศิลปวัฒนธรรม

ด้านการบริหารจัดการบ้านเมืองที่ดี	
ด้านการพัฒนาสู่ประชาคมอาเซียน	1.อบรมให้ความรู้เกี่ยวกับอาเซียนให้กับประชาชน 2.ประชาชนไม่มีความรู้ด้านภาษาอังกฤษ

ประเด็นปัญหาในเชิงพื้นที่อำเภอท่าชนะ

ปัญหาด้าน	ปัญหาที่ต้องการให้ดำเนินการแก้ไข
ด้านการพัฒนาโครงสร้างพื้นฐาน	1.โครงการวางท่อเหลี่ยม คสล. ท่อลอดหน้าแขวงบำรุงทาง รถไฟฟ้าท่าชนะ 2.ถนนชำรุด เป็นหลุมเป็นบ่อ 3.ไม่มีระบบประปาขนาดใหญ่
ด้านการส่งเสริมคุณภาพชีวิต	1. อบรมให้ความรู้ในการแปรรูป การถนอมอาหารทะเล กุ้ง หอย ปู ปลา
ด้านการศึกษา	1.ขาดครูชาวต่างชาติ
ด้านการจัดระเบียบชุมชน/สังคมและการรักษาความสงบเรียบร้อย	1.ปัญหายาเสพติด 2.อบรมเรื่องยาเสพติดให้กับประชาชน เยาวชน นักเรียน
ด้านการพัฒนาการท่องเที่ยว ทรัพยากรธรรมชาติและสิ่งแวดล้อม	1.สร้างฝายน้ำล้น 2.ขาดการประชาสัมพันธ์แหล่งท่องเที่ยวใหม่ ๆ

ด้านศาสนา ศิลปวัฒนธรรม จารีตประเพณี และภูมิปัญญาท้องถิ่น	1.ขาดการอนุรักษ์ ศิลปวัฒนธรรม 2.ขาดการพัฒนาผลิตภัณฑ์ภูมิปัญญาท้องถิ่น
ด้านการบริหารจัดการบ้านเมืองที่ดี	
ด้านการพัฒนาสู่ประชาคมอาเซียน	1.อบรมให้ความรู้เกี่ยวกับอาเซียนให้กับประชาชน 2.ประชาชนไม่มีความรู้ด้านภาษาอังกฤษ

ประเด็นปัญหาในเชิงพื้นที่อำเภอท่าฉาง

ปัญหาด้าน	ปัญหาที่ต้องการให้ดำเนินการแก้ไข
ด้านการพัฒนาโครงสร้างพื้นฐาน	1.ขาดลอกคลอง 2.ถนนชำรุด เป็นหลุมเป็นบ่อ 3.ไม่มีสะพานในการสัญจร 4.น้ำประปาไม่เพียงพอ ขาดน้ำอุปโภคบริโภคในช่วงหน้าแล้ง
ด้านการส่งเสริมคุณภาพชีวิต	1.ขาดการส่งเสริมอาชีพ 2.ภูมิปัญญาท้องถิ่นไม่ได้รับการอนุรักษ์
ด้านการศึกษา	1.ขาดแคลนแหล่งข้อมูลในการค้นคว้าของเยาวชน
ด้านการจัดระเบียบชุมชน/สังคมและการรักษาความสงบเรียบร้อย	1.ยาเสพติดในพื้นที่มีมาก เด็กวัยรุ่นติดยาเสพติด
ด้านการพัฒนาการท่องเที่ยว ทรัพยากรธรรมชาติและสิ่งแวดล้อม	1.ไม่มีงบประมาณด้านการพัฒนาการท่องเที่ยว

<p>ด้านศาสนา ศิลปวัฒนธรรม จารีตประเพณี และภูมิปัญญาท้องถิ่น</p>	<p>1.ฝึกอบรมให้ความรู้เกี่ยวกับศาสนา ประเพณี วัฒนธรรม แก่เยาวชน ในพื้นที่</p> <p>2.ขาดการอบรมให้ความรู้ด้านศีลธรรม จริยธรรมแก่เด็ก</p>
<p>ด้านการบริหารจัดการบ้านเมืองที่ดี</p>	
<p>ด้านการพัฒนาสู่ประชาคมอาเซียน</p>	<p>1.เด็กเยาวชน ขาดความรู้ด้านภาษาอังกฤษและภาษาอาเซียน</p>

ประเด็นปัญหาในเชิงพื้นที่อำเภอชัยบุรี

ปัญหาด้าน	ปัญหาที่ต้องการให้ดำเนินการแก้ไข
ด้านการพัฒนาโครงสร้างพื้นฐาน	<ol style="list-style-type: none"> 1. ถนนชำรุด เป็นหลุมเป็นบ่อ 2. ไม่มีสะพานในการสัญจร 3. น้ำประปาไม่เพียงพอ ขาดน้ำอุปโภคบริโภคในช่วงหน้าแล้ง
ด้านการส่งเสริมคุณภาพชีวิต	<ol style="list-style-type: none"> 1. จัดอบรมผู้สูงอายุ
ด้านการจัดระเบียบชุมชน/สังคมและการรักษาความสงบเรียบร้อย	<ol style="list-style-type: none"> 1. ปัญหายาเสพติด
ด้านการพัฒนาการท่องเที่ยว ทรัพยากรธรรมชาติและสิ่งแวดล้อม	<ol style="list-style-type: none"> 1. ฝายกักเก็บน้ำ

ประเด็นปัญหาในเชิงพื้นที่อำเภอพระแสง

ปัญหาด้าน	ปัญหาที่ต้องการให้ดำเนินการแก้ไข
ด้านการพัฒนาโครงสร้างพื้นฐาน	1.ถนนชำรุด เป็นหลุมเป็นบ่อ 2.ไม่มีสะพานในการสัญจร 3.น้ำประปาไม่เพียงพอ ขาดน้ำอุปโภคบริโภคในช่วงหน้าแล้ง
ด้านการส่งเสริมคุณภาพชีวิต	1.อบรมส่งเสริมอาชีพแก่สตรี ผู้สูงอายุ คนพิการ ผู้ด้อยโอกาส 2.ให้ความรู้ อบรมรณรงค์ประชาสัมพันธ์การป้องกันโรคไข้เลือดออก
ด้านการศึกษา	1.ส่งเสริมการศึกษา กศน.
ด้านการจัดระเบียบชุมชน/สังคมและการรักษาความสงบเรียบร้อย	1.ปัญหายาเสพติด
ด้านการพัฒนาการท่องเที่ยว ทรัพยากรธรรมชาติและสิ่งแวดล้อม	1.ฝายกักเก็บน้ำ
ด้านการบริหารจัดการบ้านเมืองที่ดี	1.อบรมร่วมกันระหว่างผู้นำท้องถิ่นกับฝ่ายปกครอง

ประเด็นปัญหาในเชิงพื้นที่อำเภอกาญจนดิษฐ์

ปัญหาด้าน	ปัญหาที่ต้องการให้ดำเนินการแก้ไข
ด้านการพัฒนาโครงสร้างพื้นฐาน	1.ถนนชำรุด เป็นหลุมเป็นบ่อ ถนนเป็นหินคลุก ถนนเป็น2. 2.ถนนลูกรัง ทำให้การคมนาคมไม่สะดวก 3.การขยายท่อประปา มีงบประมาณจำกัด สภาพพื้นที่ ห่างไกล 4.น้ำประปาไม่เพียงพอ ขาดน้ำอุปโภคบริโภคในช่วง หน้าแล้ง 5.ไม่มีการขุดลอกคลองและทำฝายน้ำล้น
ด้านการส่งเสริมคุณภาพชีวิต	1.มีจำนวนผู้สูงอายุเพิ่มขึ้น 2.ผลผลิตด้านการเกษตรไม่มาตรฐาน 3.ประชาชนส่วนใหญ่ใช้ปุ๋ยเคมี
ด้านการศึกษา	1.ขาดการพัฒนาการศึกษาทำให้มีจำนวนเด็กลดน้อยลง
ด้านการจัดระเบียบชุมชน/สังคมและการรักษาความสงบเรียบร้อย	1.เยาวชนในชุมชนติดยาเสพติด
ด้านการพัฒนาการท่องเที่ยว ทรัพยากรธรรมชาติและสิ่งแวดล้อม	1.ไม่มีงบประมาณด้านการพัฒนาการท่องเที่ยว 2.ขาดการประชาสัมพันธ์ด้านการท่องเที่ยว 3.ชาวบ้านบุกรุกพื้นที่ป่า
ด้านการบริหารจัดการบ้านเมืองที่ดี	1.เจ้าหน้าที่ทำโครงการต่างๆ ไม่โปร่งใส

วิสัยทัศน์องค์การบริหารส่วนจังหวัดสุราษฎร์ธานี

“องค์กรพัฒนาท้องถิ่นเป็นเมืองน่าอยู่ สู่คุณภาพชีวิตที่ดีของประชาชน”

พันธกิจ

1. ปรับปรุงและพัฒนาโครงสร้างพื้นฐานให้ได้มาตรฐาน มีระบบการวางผังเมืองและสาธารณูปโภคที่มีประสิทธิภาพ
2. ส่งเสริมคุณภาพชีวิตของประชาชนและให้มีการบริการเพื่อสุขภาพอย่างมีคุณภาพด้วยบริการที่ปลอดภัย
3. ส่งเสริมให้ประชาชนรักการออกกำลังกายและมีสันทนาการที่ดี
4. ส่งเสริมพัฒนาด้านอาชีพการลงทุนและพาณิชย์กรรม
5. นำหลักปรัชญาเศรษฐกิจพอเพียงมาเป็นแนวทางในการพัฒนา
6. ส่งเสริม ปรับปรุง และพัฒนาระบบการศึกษาให้ได้มาตรฐานการจัดการศึกษาขององค์กรปกครองส่วนท้องถิ่น
7. ส่งเสริมการเรียนรู้ตลอดชีวิตและพัฒนาผู้เรียนให้มีคุณภาพตามศักยภาพ
8. สร้างความเข้มแข็งให้แก่ชุมชนและส่งเสริมการมีส่วนร่วมของประชาชน
9. พัฒนาแหล่งท่องเที่ยวให้ได้มาตรฐานและส่งเสริมสนับสนุนกิจกรรมเพื่อยกระดับการท่องเที่ยวในจังหวัดสุราษฎร์ธานีสู่สากล
10. ส่งเสริมสนับสนุนการอนุรักษ์ และฟื้นฟูทรัพยากรธรรมชาติและ สิ่งแวดล้อมแบบมีส่วนร่วมอย่างยั่งยืน
11. ส่งเสริม อนุรักษ์ บำรุงรักษา ศิลปวัฒนธรรม ประเพณี และภูมิปัญญาท้องถิ่น
12. ส่งเสริม พัฒนาระบบการบริหารจัดการที่ดี ตามหลักธรรมาภิบาล
13. พัฒนาศักยภาพการบริการสาธารณะสู่ประชาคมอาเซียน